



PAYS TOLOSAN

RAPPORT D'ACTIVITÉS 2012



3	Éditorial
4	Fiche d'identité du Pays Tolosan
5	Contenus et objectifs
	Développement Économique / Axe 1
7	OMPCA / Marchés de Pays
8	Rencontres Club d'Entreprises / Accompagnement porteurs de projets
8	La semaine des producteurs locaux
9	Approvisionnement des cantines scolaires
	Urbanisme et Action Sociale / Axe 2
11	Forum social / Forum d'aide aux aidants familiaux
11	Accompagnement de l'ingénierie auprès du monde associatif
11	Repérage de l'habitat dégradé
12	Maison de santé Pluriprofessionnelle / Accueil de l'hôpital Gérard Marchant
12	Etude de faisabilité d'un pôle nautique / Création d'équipement sur le Pays Tolosan
13	Action sociale (STAP) / Projet de Territoire / Vocation territoriale
13	Création d'espaces ouverts pour l'intégration des jeunes
	Transport et Environnement / Axe 3
15	Améliorer la desserte du territoire / Salon de la Mobilité 2012
16	Concourir à la préservation de l'environnement
17	Les actions Agenda 21 portées par le Conseil de Développement
18	Forum du Développement Durable
19	Les Journées Nature en Pays Tolosan / Le Salon Développement Durable - Coteaux 21
	Tourisme et Culture / Axe 4
21	Mise en œuvre du Projet Culturel de Territoire : maquette 2012
21/22	Suivi des actions culturelles
23	Rencontres du Réseau Régional Culturel
24	Recherches de partenariats privés / Salon du Tourisme «Mahana et Tourissima»
24	Accompagnement territorial du DLA : stratégie touristique concertée
25	Accompagnement des projets touristiques structurants de Pays
	Mesures transversales
27	Communication / Table ronde du 2 juin 2012
28	Coopération territoriale européenne
29	Impacts de l'ingénierie de projets du Pays Tolosan
30	Coordination et liaison entre les différents acteurs institutionnels
30	Maquette de programmation 2012
31	Modification institutionnelle



Construisons ensemble l'avenir du Pays Tolosan

Depuis le 1^{er} janvier 2013, le Pays Tolosan comprend six intercommunalités regroupant nos soixante et onze communes. Ces six collectivités de plein exercice seront nos interlocuteurs privilégiés pour le montage de projets, la réalisation d'équipements structurants. Nous ne négligeons pas pour autant l'écoute et les échanges entre élus et citoyens, fondement de la démarche participative. Pour nos quelques 101 000 habitants, la stratégie commune de développement durable prépare notre avenir. Ensemble, nous avançons, ensemble, nous progressons.

Notre balade en Pays Tolosan nous amène aujourd'hui à Saint-Loup Cammas, dans la Communauté de Communes de Coteaux Bellevue, pour notre Assemblée Générale 2013.

Les évolutions de périmètre et la création d'une nouvelle communauté de communes dans le Frontonnais ont déjà profondément modifié la physionomie du Pays. De ces collectivités vont aussi émerger une nouvelle gouvernance, de nouveaux défis, de nouveaux projets.

Ce sont les EPCI, qui sont et seront encore plus à l'avenir les interlocuteurs référents, les maîtres d'ouvrage de l'Etat, de la Région et du Département : eux seuls porteront les projets, lanceront les réalisations qui pourront accéder à des financements croisés. Le Pays, lui, sera leur bras armé, grâce à son ingénierie pour la coopération et la mutualisation, et à son assistance technique pour l'accompagnement des projets. C'est une structure à votre entière disposition qui impulse vos projets, conjugue innovation et expérimentation, anime et développe vos réflexions, donne du souffle à leur réalisation et, enfin, qui coordonne les actions reconnues structurantes pour notre territoire.

La Réforme des Collectivités Territoriales, Acte III de la Décentralisation est en marche : à ce jour, on voit les grandes tendances de la Loi qui s'affinent. Ne vous trompez pas : les démarches territoriales, le développement local évolueront et s'adapteront au cadre de cette nouvelle distribution de compétences. Les territoires s'organisent librement et, qui peut, mieux qu'eux, décider de leur avenir, de leur évolution. L'ingénierie apportée par la démarche Pays doit continuer d'apporter aux territoires ruraux, ou périurbains, l'assistance technique, l'animation qui ancreront les stratégies de développement et amplifieront les projets de territoire.

Cette année, j'ai voulu associer à notre Assemblée Générale le sénateur Raymond Vall, Président de la Commission du Développement Durable, des Infrastructures, de l'Équipement et de l'Aménagement du Territoire, Président de l'APFP, l'association qui regroupe les Pays de France, et, Président du Pays Portes de Gascogne ce qui en fait notre voisin immédiat. Son intervention nous permettra d'avoir une information complète sur l'avancement de la Loi «Réforme des Collectivités Territoriales», et de répondre à vos interrogations sur les conséquences qu'elle va entraîner sur la gestion de nos collectivités.

Depuis 2008, le Pays n'a pas augmenté sa cotisation, qui, je vous le rappelle, est le minimum d'implication financière demandée au territoire, soit une cotisation de 1.5€ par habitant et par an.

Nous abordons, en 2013, l'aboutissement de six années de mandat communal ou intercommunal. Les gros programmes d'investissements sont lancés, leurs financements sont en cours ou finalisés.

Cette année notre maquette de programmation fait remonter 11 projets (7 concernant des investissements et 4 des dossiers d'ingénierie) pour un montant total estimé à 4 253 643 euros. Depuis 2008, ce sont donc 95 projets qui ont été inscrits à notre maquette, représentant plus de 28 millions € d'investissements pour notre territoire, avec un appel de 15.7 millions d'euros d'aides financières.

Notre Convention Territoriale décline la stratégie de développement sur quatre grands axes d'actions : l'activité économique pour rapprocher habitant et emploi, déployer les capacités d'accueil en coordonnant les stratégies territoriales. L'ambition affichée du Pays est d'offrir une qualité de vie à tous nos habitants, en agissant sur les équipements et services, sur l'habitat et leur environnement. Notre Agenda 21, reconnu et labellisé

par le Ministère, se décline en actions pour que chacun s'approprie et applique le développement durable au quotidien. Les activités touristiques, source de promotion et de valorisation de nos richesses naturelles mais aussi porteuses d'activités et de diversification économique ont été valorisées, en lien très étroit avec la culture, socle pour le partage, la convivialité et l'intégration sociale de tous nos habitants.

Cette année, nous avons organisé 6 marchés gourmands durant la période estivale, suivi les dossiers OMPCA de Fronton et de la CCSG, lancé une action sur la restauration collective en circuits court et accompagné les porteurs de projets économiques.

Nous avons soutenu le Forum Social sur le thème «habiter mieux son logement», et le 1^{er} forum d'aide aux aidants à Cadours. Nous avons accompagné le repérage de l'Habitat indigne, structuré la réflexion pour l'émergence d'une Maison de Santé Pluriprofessionnelle, piloté l'étude pour la couverture de piscines existantes. La Vocation Territoriale a permis d'accompagner une politique jeunesse et la réalisation de jardins solidaires. Le Plan Global de Déplacement décline les neuf actions phares à développer.

Notre Agenda 21 a été soumis au Ministère pour sa labellisation obtenue début 2013. Deux manifestations ont marqué l'année 2012, le forum du Développement Durable en février et le Salon de la mobilité en septembre. Enfin, le Pays a été le relais des 7^{es} «journées nature» de la Région et il a commencé à promouvoir l'action «un fruit à la récré» dans les écoles primaires du territoire.

Le Projet Culturel de Territoire en est à sa troisième édition, avec 6 acteurs impliqués dans ce dispositif financé par la Région à hauteur de 36 000 euros. Nous préparons la signature de la nouvelle convention culturelle 2013-2015. Nous avons reconduit la mutualisation d'un stand pour tous les offices de tourisme regroupés sous la bannière Pays Tolosan au salon du tourisme de Toulouse du 3 au 5 février 2012. Nous avons initié un accompagnement des acteurs touristiques pour développer l'activité économique liée à cette activité :

un seul chiffre à retenir, lors de la restitution du 25 octobre: le poids de l'économie touristique est d'environ 14 millions d'euros.

Enfin, le programme européen Comenius Regio a permis d'intégrer la démarche de projet, de création dans le cursus scolaire de classes du lycée Gaspar Lax, en Espagne et du Lycée l'Oustal à Montastruc la Consoillère. Des échanges ont eu lieu entre les lycées et collectivités de ces deux territoires et notre présence à des ateliers et des séminaires a été requise pour communiquer et promouvoir cette action.

Il ne faut pas oublier de souligner la présence à nos côtés de la société civile et du milieu associatif qui se sont très largement investis dans toutes les actions que je viens de vous citer, et que nous avons menés ensemble, grâce à notre Conseil de Développement.

Le Pays est votre outil d'ingénierie pour construire et déployer les projets, inventer, développer et enrichir les stratégies de développement durable adaptées à notre territoire.

Son assistance technique vous accompagne tout au long de vos réalisations, et vous seules, collectivités territoriales, pouvez initier et porter. Ensemble, nous construisons l'avenir, en phase avec toute la force de notre démocratie participative.

Didier Cujives

Didier Cujives

Président du Pays Tolosan,

Conseiller Régional de Midi-Pyrénées, Vice Président de la C3G.



FICHE D'IDENTITÉ DU PAYS TOLOSAN

RÉGION :
Midi-Pyrénées

DÉPARTEMENT :
Haute-Garonne

ARRONDISSEMENT :
Toulouse

70

Communes.

7

Cantons.

14

Communes isolées : Boulac, Castelnau d'Estrétefonds, Cépet, Fronton, Gargas, Labastide Saint-Sernin, Lavalette, Saint-Marcel Paulel, Saint-Rustice, Saint-Sauveur, Vacquiers, Villariès, Villaudric, Villeneuve les Boulac.

5

Communautés de Communes*

- Coteaux de Bellevue (5 communes, 13 323 hab) - CCCB
- Canton de Cadours (16 communes, 5 250 hab) - 4C
- Coteaux du Girou (14 communes, 15 000 hab) - C3G
- Save et Garonne (13 communes, 22 030 hab) - CCSG
- Val'Aïgo (8 communes, 12 747 hab) - CCVA

100 229 habitants au 1^{er} janvier 2012 (INSEE).

91 Densité en hab./km²
(moyenne départementale : 180 hab./km²).

865

Superficie en km² (Haute-Garonne : 6 309 km²).

*80 % des communes font partie d'une intercommunalité

RAPPEL DES OBJECTIFS DU PAYS TOLOSAN

L'ASSOCIATION DU PAYS TOLOSAN TIENT LE RÔLE D'ANIMATEUR TERRITORIAL POUR UNE RÉFLEXION GLOBALE DE DÉVELOPPEMENT SUR UN TERRITOIRE DE SOIXANTE DIX COMMUNES COUVRANT LE NORD DE LA HAUTE GARONNE. ELLE A IMPULSÉ DES ÉTUDES QUI SONT FONDAMENTALES POUR LE DEVENIR SOCIAL, ÉCONOMIQUE, FONCIER ET CULTUREL SUR LE TERRITOIRE. LA MUTUALISATION DES EXPÉRIENCES ET PROSPECTIVES PERMETTRA DE MIEUX STRUCTURER LE PAYS EN TERME D'ÉQUIPEMENTS ET D'INVESTISSEMENTS LOURDS, ET DE PROPOSER LA TERRITORIALISATION DES ACTIONS. L'ANNÉE 2008 A ÉTÉ MARQUÉE NOTAMMENT PAR L'EXTENSION DE SON PÉRIMÈTRE, QUI EN FAIT LE PAYS LE PLUS PEUPLÉ DE MIDI PYRÉNÉES HORS AGGLOMÉRATION. 2012 EST UNE ANNÉE CHARNIÈRE : EN EFFET, LES PREMIÈRES APPLICATIONS DE LOI SUR LA RÉFORME DES COLLECTIVITÉS TERRITORIALES FONT RESSENTIR LEURS EFFETS SUR NOS COLLECTIVITÉS. LA RÉORGANISATION DE LA CARTE DE L'INTERCOMMUNALITÉ A FAIT ÉVOLUER LES PÉRIMÈTRES DE NOS EPCI QUI PRENDRONT EFFET AU LE 1^{ER} JANVIER 2013. LABASTIDE SAINT SERNIN INTÈGRE LES COTEAUX BELLEVUE, GAURÉ, LAVALETTE, SAINT MARCEL PAULEL ET VILLARIÈS LES COTEAUX DU GIROU, DIX COMMUNES DU CANTON DE FRONTON SE FÉDÈRENT DANS LA COMMUNAUTÉ DE COMMUNES DU FRONTONNAIS. DÈS LORS, LE PAYS TOLOSAN SERA COUVERT PAR 6 INTERCOMMUNALITÉS ET NE COMPTERA DÉSORMAIS AUCUNE COMMUNE ISOLÉE.

CONTENUS ET OBJECTIFS

Favoriser la mobilisation de tous les acteurs concernés

De nombreuses réunions avec les communes et EPCI ont été initiées pour présenter les procédures territoriales et les potentialités de développement sur le territoire qu'elles pouvaient générer. Un travail de communication auprès des acteurs (élus et acteurs de la société civile) est mené tout au long de l'année pour faire émerger les projets du territoire. Un appel à projets a été lancé pour faire remonter les projets structurants du territoire et rédiger la maquette de programmation de l'année 2012 du Pays. Cette année, le Comité Territorial de Pilotage a été organisé pour accompagner au mieux tous les

porteurs de projet. Un effort d'information auprès du milieu associatif est mené de manière itérative pour faire remonter leurs projets et les aider à les faire émerger. Une assistance technique a été apportée à tous les porteurs de projets pour la rédaction et la mise en forme de leurs dossiers. Des réunions de travail ont été menées avec les représentants de l'Etat, du Conseil Régional et du Conseil Général pour préparer le Comité Territorial de Pilotage qui s'est déroulé le 5 juin 2012, avec la présentation de 11 dossiers représentant un montant total de 4 253 643 euros.

L'animation et la sensibilisation des différents acteurs par le projet du Pays Tolosan

En partenariat avec le Conseil de Développement, des réunions d'information thématiques ont été initiées auprès des élus et de la société civile, notamment du monde associatif, de manière à informer le plus largement possible des objectifs du pays et de la mise en œuvre d'un projet de développement durable et global présenté dans la Convention Territoriale 2008-2013.

Elle permet de passer à l'action : les grands axes majeurs sont définis et alimentés par des projets émanant des collectivités territoriales. Les quatre présidents de commission ont pris en charge l'animation des axes définis par la Convention Territoriale, et, en partenariat avec les élus du territoire, élaborés des plans d'actions :

- **Axe 1 «Assurer un développement économique pour rapprocher emplois et habitants».** Président : Jean-Claude Boudet.
- **Axe 2 «Maîtriser le développement urbain en répondant aux différents besoins de la population».** Présidente : Christine Malaterre.
- **Axe 3 «Améliorer l'accessibilité en préservant l'environnement».** Président : Didier Bosque.
- **Axe 4 «Développer les activités touristiques et culturelles».** Président : Thierry Savigny.

Ces quatre commissions ont donc travaillé pour s'approprier les préconisations de la Convention Territoriale afin de déployer les actions en fonction des thématiques suivantes :

Bureau du Pays Tolosan en 2012

PRÉSIDENT :

Didier Cujives, Maire de Paulhac, Vice Président de la C3G.

VICE PRÉSIDENTS :

Remy André, Maire de Grenade, Président de la CCSG.

Francis Bergon, Maire adjoint de Vacquiers.

Jacqueline Bonnet, Maire de Layrac-sur-Tarn, Vice Présidente de la CCVA.

Daniel Calas, Maire de Gragnague, Président de la C3G.

André Fontes, Maire de Lavalette.

Laurence Gombert, Présidente du Conseil de Développement.

Ange Pardo, Maire de Pelleport, Vice-Président de la C4.

André Saint-Paul, Maire de Larra, Vice-Président de la CCSG.

Thierry Savigny, Maire de Montberon, Vice Président de la CCCB.

TRÉSORIÈRE :

Chantal Mourier, Maire adjointe de Cépet.

SECRETAIRE :

Jean-Claude Boudet, Maire de Villemur-sur-Tarn, Vice Président de la CCCV.

MEMBRES :

Didier Bosque, Maire adjoint de Lapeyrouse Fossat, Vice Président de la C3G.

Éric Oget, Maire de Mirepoix-sur-Tarn, Président du SCOT NT, Président de la CCVA.

Denis Dulong, Maire de Drudas, Vice-Président de la 4C.

DÉVELOPPEMENT ÉCONOMIQUE

« ASSURER UN DÉVELOPPEMENT ÉCONOMIQUE POUR RAPPROCHER EMPLOIS ET HABITANTS »



Jean-Claude Boudet
Président de la Commission
Développement Économique.
Maire de Villemur-sur-Tarn.



Pierre Dufresne
Président de la Commission
Développement Économique au
sein du Conseil de Développement.



Guillaume Saby
Chargé de mission
Développement Économique.

T : +33 (0)5 61 99 36 91
g.saby@paystolosan.eu

L'année 2012 a été marquée par de nombreuses actions économiques et la reconduction de différentes actions initiées en 2011.

Le maintien d'une agriculture périurbaine est un des axes de la Commission Economique. En 2012, le Pays Tolosan a souhaité poursuivre son soutien à l'agriculture locale par l'organisation de 6 Marchés Gourmands sur l'ensemble du Pays Tolosan. En parallèle, le partenariat engagé avec les huit enseignes Intermarché du territoire a été reconduit afin promouvoir durant une semaine les produits de nos agriculteurs.

Enfin une action vient d'être lancée avec les écoles du Pays Tolosan pour la mise en place d'un approvisionnement régulier des cantines des écoles communales en produits locaux. Répartis sur quatre repas du midi, c'est 2 800 repas 100% issus de l'agriculture haute garonnaise qui ont été servis aux enfants de ces communes.

Le Pays Tolosan continue aussi de soutenir les Opérations de Modernisation des Pôles Commerciaux et Artisanaux

(OMPCA de Save et Garonne et de Fronton).

D'autre part, le chargé de mission suit les applications concrètes d'études de positionnement stratégique réalisées sur des zones d'activités économiques du Pays, que ce soit par la Communauté de Communes des Coteaux du Girou ou sur la future zone éco qualifiée de Merville en Save et Garonne. Sur la Communauté de communes de Val'Aïgo, les travaux de la ZIR achevés, la phase de commercialisation vient de débiter.

De nombreux porteurs de projet ont été accueillis et accompagnés dans leur démarche de création. Notons l'accompagnement opéré par le chargé de mission de l'entreprise Céréavie, Lauréate du concours national «Le Bio est dans le Gers».

En 2012, de nouvelles structures ont vu le jour et ont lancé leurs activités : implantation de Castel Bois à Vacquiers, modernisation d'exploitations agricoles, diversifications des productions...

Jean-Claude Boudet et Pierre Dufresne

DÉVELOPPEMENT ÉCONOMIQUE

OMPCA.

• Fronton :

Après le recrutement d'un chargé de mission la phase opérationnelle vient d'être lancée. Une zone bleue est en cours de réalisation dans le centre ville avant la réalisation de travaux d'aménagement.

L'association des commerçants a lancé son bulletin d'informations et programme les actions à venir. Dans le cadre de l'OMPCA, la commune de Fronton s'est rapprochée du Pays Tolosan afin de participer à l'organisation d'un marché gourmand.

• Save et Garonne :

Suite au dépôt du dossier aux différents financeurs, le projet a été inscrit à la maquette opérationnelle. Au sortir du Comité territorial de pilotage, des pièces complémentaires ont été demandées pour la suite de l'instruction du dossier.

Marchés de Pays.

Le Pays Tolosan s'est engagé à assurer le maintien d'une agriculture périurbaine, préserver l'environnement mais aussi participer au développement économique du territoire.

En 2011, le Pays Tolosan a souhaité valoriser son soutien à l'agriculture locale par l'organisation d'un Marché Gourmand à Villemur sur Tarn. En 2012, le Pays Tolosan a renouvelé l'expérience concluante de Villemur sur Tarn et a mis en place 6 marchés gourmands sur l'ensemble de son territoire.

- **LAPEYROUSE FOSSAT** : L'association La Séguo Canto a organisé la Fête des Moissons, le samedi 30 juin 2012. Le projet agricole à la base de cette fête (battage à l'ancienne, jeux anciens, exposition de vieux outils agricoles) a permis aux nouveaux arrivants et aux nouvelles générations de connaître l'histoire de leur espace de vie, ainsi que de valoriser une agriculture locale de qualité. Au cours de cette journée plus de 400 «repas de producteurs» furent vendus. Un vrai succès selon les organisateurs.

- **LAUNAC** : Organisé par la commune de Launac, ce marché s'est tenu de 8h à 15h sous la Halle communale le dimanche 1^{er} Juillet 2012. Les associations de la commune ont répondu présentes et ont proposé plusieurs animations et représentations tout au long de cette journée : danse contemporaine et africaine, musique...). 150 «repas de producteurs» furent consommés sur place ou emportés.

- **FRONTON** : En partenariat avec l'Office de Tourisme, la commune de Fronton a souhaité allier culture et gastronomie le vendredi 20 Juillet 2012. Aux rythmes de la bandas locale, petits et grands ont pu partager un moment de convivialité organisé autour des nombreux producteurs locaux. Il est à noter la forte mobilisation des producteurs du canton de Fronton qui ont adhéré en nombre à cette initiative de l'équipe municipale et du Pays Tolosan : côté public, il y a eu environ 300 repas servis.

- **PECHBONNIEU** : Organisé la veille de l'ouverture de la fête du village le jeudi 25 Juillet 2012, ce marché nocturne fut un pari que la municipalité s'était lancé. Très impliquée dans le lancement du marché du dimanche matin, la commune souhaite par cet événement attirer de nouveaux



producteurs sur son marché. Le pari fût réussi malgré une météo peu clémente. Ce sont environ 200 repas qui furent consommés sur la place du village. Il est à noter l'implication des commerçants, notamment le cafetier qui s'est associé avec la mairie pour faire venir un groupe musical.

- **CADOURS** : Le Pays Tolosan s'est rapproché des organisateurs de la traditionnelle fête de l'Ail de Cadours les samedi 25 et dimanche 26 août 2012. Un programme très dense s'est déroulé sur deux jours de festivités, avec notamment : Exposition artistique en ail – Animations diverses – Dégustation de Tourin – Randonnées pédestres et cyclistes – Démonstration de travail de l'ail, labour et battage à l'ancienne. Succès incontesté depuis de très nombreuses années, 2000 repas ont été vendus pour la seule soirée du samedi.

- **BESSIÈRES** : Relancée il y a quelques années, à l'initiative de plusieurs associations bessiéraines, et, avec le soutien de la mairie, la fête du Pont constitue désormais un rendez-vous incontournable et attendu par la population de la commune. Programmée à la fin de l'été, elle permet aux habitants de se retrouver, tout près du pont évidemment, pour un moment de convivialité et de partage autour d'un repas «tiré du sac». L'orchestre installé sur le podium a rythmé les échanges et apporté une note encore plus festive à la soirée. Succès incontestable en terme d'affluence, Bessières veut y ajouter un marché gourmand pour affirmer le souhait et les démarches entreprises en faveur de la valorisation de l'agriculture locale. Cette année, le succès du marché gourmand fût limité à cause des désistements de dernière minute des producteurs. 2013 sera une meilleure année à coup sûr !

Rencontres Club d'Entreprises

Une réflexion a été engagée avec le Club d'entreprises GIPI pour sa venue dans le courant de l'année 2012 sur le territoire du Pays Tolosan. Le GIPI est un club basé à Toulouse dont les activités développées par les membres adhérents sont centrées sur les hautes technologies.

Cette rencontre a pour but de faire connaître notre territoire et ses potentialités aux entreprises toulousaines, mais surtout permettre des échanges avec nos entrepreneurs locaux. De nouveaux partenariats pourraient voir le jour entre les entreprises membres du GIPI et les membres des clubs d'entreprises présents en Pays Tolosan.

Différentes rencontres ont eu lieu et la première date retenue pour la manifestation fût le jeudi 20 septembre 2012 à Villemur. Mais pour des problèmes de concordance d'emploi du temps entre les différents partenaires, la rencontre a été reportée au mardi 26 mars 2013.

La rencontre sera axée sur une visite de Labinal, suivie d'un échange sur le développement économique de notre territoire entre les entreprises toulousaines et nos entreprises.

Accompagnement porteurs de projets.

Au cours de l'année 2012, Mr Siadoux a déposé une demande de financement pour l'ouverture d'une salle d'accueil afin de se diversifier vers des activités non agricoles. Le projet a été retenu et un financement FEADER débloqué.

L'entreprise «Céréavie» est entrée en contact avec le chargé de mission via l'appui de la Chambre de Métiers et de l'Artisanat. De nombreux rendez vous ont eu lieu avec le dirigeant d'entreprise afin de l'accompagner dans son projet d'agrandissement. Une vaste recherche de locaux a été entreprise sur le territoire du Pays Tolosan, en collaboration avec les services de la Région, afin de conserver cette entreprise innovante.

Des recherches de financements ont permis à l'entrepreneur

d'accroître ses capacités de production et changer de processus de fabrication.

Il est à noter aussi l'accompagnement effectué par le chargé de mission dans la réalisation future d'une zone d'activités sur la Communauté de Communes des Coteaux du Girou. De nombreuses notes d'orientation ont été rédigées **à l'attention des élus** afin de définir ensemble de la meilleure méthodologie en vue d'aménager cette zone.

En lien avec les services techniques des Communautés de Communes, de nombreuses visites de sites ont été effectuées au cours de l'année 2012. Le territoire Nord Toulousain est en effet très attractif pour les investisseurs et la recherche de foncier est très active.

La faiblesse de l'offre foncière est un frein à l'accueil de nouvelles entreprises, et ainsi au rapprochement des emplois et des habitants du territoire. Un aménagement assisté et dirigé par les intercommunalités serait la meilleure solution pour homogénéiser le développement économique du Pays Tolosan.

La semaine des producteurs locaux : opération «Intermarché».

Née d'une volonté partagée entre le Pays Tolosan et les directeurs des Intermarché de promouvoir les producteurs locaux, un partenariat a été mis en place. Sont concernés les 7 Intermarché : Verfeil, Garidech, Grenade, Castelnau d'Estrétefonds, Fronton, Bouloc et Saint-Paul-sur-Save.

Une première opération a été menée à la fin de l'été 2011. Cette année, avec toujours le souci d'associer la société civile dont les producteurs locaux, une nouvelle opération a été mise en place du 27/08 au 1/09.

L'objectif était de faire participer un plus grand nombre de producteurs. Ce fût chose faite avec pas moins de 12 producteurs présents sur l'ensemble des Intermarché installés en Pays Tolosan. Les consommateurs ont pu retrouver un large éventail de nos productions locales, de l'ail violet de Cadours en passant par le vin de Fronton mais aussi des volailles et autres produits maraichers.



Approvisionnement des cantines scolaires

Le Pays souhaite impulser le développement de l'alimentation durable dans les collectivités. Cette action a débuté lors du Mois du Développement Durable via l'intervention des mairies de Toulouse et de Vacquiers qui sont venues expliquer leur action dans le domaine de l'alimentation durable. Cette action sera menée en partenariat avec l'axe 3 du Pays Tolosan.

Une rencontre a été réalisée en janvier 2012 avec la Chambre d'Agriculture de la Haute-Garonne afin de connaître ses travaux notamment le lancement de la plateforme d'approvisionnement en produits locaux «Produit sur son 31».

«Produit sur son 31» est une association créée par des agriculteurs de la Haute-Garonne qui ont choisi de s'engager afin de mettre en valeur et en commun leurs produits locaux.

Ce sont des adhérents producteurs-fournisseurs qui s'attachent à respecter le cahier des charges spécifique à leur filière de production tout en respectant la politique prix et le règlement intérieur de fonctionnement. Les producteurs se chargent de livrer leur produits à

l'association où ceux-ci seront contrôlés et agréés.

Elle diffuse l'offre de produits locaux aux distributeurs (cuisines, commerces, bouchers...), centralise leurs commandes, les transmet aux producteurs, assure la facturation aux clients, le paiement aux fournisseurs.

Des clients professionnels se situent toujours dans une aire géographique locale : commerces de proximité, magasins de produits fermiers, restaurations collectives. Ils mettent en avant les produits de la plateforme grâce à des outils de communication spécifiques pour valoriser la qualité et l'origine locale des produits Haut Garonnais.

Une action vient d'être lancée avec les écoles du Pays Tolosan qui possèdent un cuisinier, pour la mise en place d'un approvisionnement régulier des cantines des écoles communales.

Les équipes municipales de Bouloc et Villemur sur Tarn ont accepté de servir de commune test. Répartis sur quatre repas du midi, c'est 2 800 repas 100% issus de l'agriculture haute-garonnaise qui vont être servis aux enfants de ces communes.

Le projet à terme est d'assurer de mettre en place un repas par semaine «Produit sur son 31» dans le courant du second trimestre 2013.

COMMUNES	TYPES D'ÉTABLISSEMENTS	NOMBRE DE REPAS	PERSONNEL EN CUISINE	COÛT DES DENRÉES	COÛT DE REVIENT DU REPAS	APPROVISIONNEMENT	COÛT FACTURÉ	MAPA
Verfeil	École élémentaire, crèche, portage domicile	400	4	1,93€ à 2 €	5,88€	Transgourmet	2,90€	
Larra	École élémentaire	160/170	2	1,60€ à 1,70 €		Transgourmet	3,05€ (enfants)	
Montaigut sur Save	École élémentaire	220	2			Producteurs		
Vacquiers	École élémentaire	150	2	1,60€		Producteurs	2,50€	
Villemur sur Tarn	École élémentaire	400	4	2,50€	7,50€	Producteurs	2,50€	
Castelnau d'Estretfonds	École élémentaire + ALSH	550	7	1,63€	4,64€	Producteurs	2,10€ à 2,80 €*	X
Montastruc la Conseillère								
Bouloc	École élémentaire, crèche, à domicile	300	5		4,83€	Producteurs + Martel	1,80€ à 2,90 €*	

URBANISME & ACTION SOCIALE

« MAÎTRISER LE DÉVELOPPEMENT URBAIN
EN RÉPONDANT AUX DIFFÉRENTS BESOINS DE LA POPULATION »



Christine Malaterre
*Présidente de la Commission
Urbanisme et Action Sociale.*



Laurence Gombert
*Présidente du Conseil
de Développement.
Présidente de la Commission
Développement Urbanisme et
Action Sociale.*



Hélène Gayraud
*Directrice du Pays Tolosan
en charge de l'Urbanisme
et Action Sociale.*

T : +33 (0)5 61 99 36 91
M : +33 (0)6 30 16 59 62
h.gayraud@paystolosan.eu

Réfléchir, proposer des projets en concertation avec la population, c'est éviter l'échec des projets, c'est ajouter la plus value de la responsabilité partagée sur les réalisations de nos collectivités territoriales.

J'ai souhaité travailler au plus près de nos élus et des personnes de la société civile que je remercie ici d'avoir bien voulu s'impliquer et s'associer à nos travaux.

De l'identification des besoins à la détermination des priorités, de la recherche des solutions et à la prise des décisions, **il est nécessaire que tous se sentent concernés, engagés**, que ce soit autour des problématiques de santé, de logement, de précarité sociale ou énergétique, de formation des jeunes, de recherches d'équipements sportifs adaptés...

Nous menons des réflexions à long terme :

La prise en compte de l'habitat est essentielle dans les politiques d'accueil des populations : il est nécessaire de se doter d'outils pour l'amélioration des logements, le renouvellement et l'extension du parc urbain. La réorganisation de l'Hôpital Marchant a lancé une concertation pour la réalisation d'une Maison de Santé Pluriprofessionnelle (MSP). Elle permettra de répondre aux attentes médicales de nos populations et aussi à la difficulté de remplacement ou de relève de nos médecins généralistes. La couverture des piscines d'été existantes permettraient de

proposer des pôles de proximité pour l'apprentissage de la natation pour tous les enfants du territoire.

Les forums sont des temps forts pour les échanges entre partenaires et vecteurs d'information pour nos concitoyens. Cette année, pour la première fois a eu lieu le forum des aidants de Cadours, consacré aux aidants familiaux qui se trouvent confrontés aux problèmes liés à l'accompagnement de leurs proches. Le Forum Social fêtait sa dixième édition, avec la journée des partenaires dédiée à l'habitat et la journée d'information ouverte à tout public.

Une réunion d'information a présenté l'assistance technique apportée aux structures associatives pour les accompagner dans leur développement, structurer leur activité et pérenniser leurs emplois.

Et tout cela de manière transversale en s'appuyant sur les axes de travail et de développement du Pays Tolosan. Merci pour tout ce travail d'équipe au quotidien, qui illustre **la volonté de travailler ensemble pour améliorer la qualité de vie de tout le territoire.**

«Tout ce que vous faites pour moi sans moi, vous le faites contre moi» - Gandhi

Christine Malaterre et Laurence Gombert

URBANISME ET HABITAT

Forum social

Cette année, la X^e édition du forum social s'est déroulée sur deux journées avec un thème fédérateur : «Habiter mieux son logement».

- Le 5 octobre, à Bessières, se sont réunis pour une journée de travail et d'échanges les élus, les partenaires, les professionnels et les acteurs qui agissent en faveur de la résorption de l'habitat dégradé, de la rénovation énergétique et l'accès au logement des publics les plus défavorisés, notamment les jeunes.

- Le 6 octobre, à Boulac tenue du forum social. Ouvert au public en présence d'une cinquantaine de partenaires qui ont animé des stands proposant une prise de contact ou des rencontres individualisées sur les thèmes de l'emploi, insertion, formation, services à la personnes, enfance, adolescence, personnes âgées, prévention, santé, précarité, accès au logement, assistance juridique



Forum social : vue de quelques stands d'information - 6 octobre 2012.

Forum d'aide aux aidants familiaux

Cette action s'est déroulée le 8 juin 2012 à Cadours, grâce à un diagnostic effectué par la MSA qui a fait remonter les besoins d'information, d'accompagnement pour les aidants familiaux s'occupant de personnes dépendantes, âgées ou handicapées.

- L'objectif était de réunir dans un même lieu tous les acteurs et partenaires qui agissent ou peuvent accompagner les aidants. Cette journée a été ponctuée par des ateliers et/ou des débats sur des questions partagées qu'elles soient sociales, juridiques, de santé...

- La dimension intergénérationnelle a été travaillée avec la participation de élèves du collège, des écoles, et de l'association Périscol...

Accompagnement et ingénierie auprès du monde associatif

Pour accompagner au mieux toutes les structures dans leur diversité, nous nous appuyons sur le Dispositif Local d'Accompagnement (DLA), très présent et très actif sur le territoire du Pays Tolosan avec lequel une convention a été signée. Le 28 février 2012, une réunion d'information s'est tenue à Cépet, pour présenter d'une part le bilan des accompagnements déjà effectués et présenter les objectifs et actions proposés dans le cadre du DLA.



Réunion d'information pour l'accompagnement des associations : Cabinet A2P – Didier Cujives – Christine Malaterre.

- Le Pays Tolosan contractualise un partenariat avec le Dispositif Local d'Accompagnement (DLA) pour aider les associations à pérenniser leurs structures, développer leurs activités et leurs emplois. Depuis 2004, plus de 130 associations ont bénéficié d'un appui méthodologique ou de conseils spécialisés sur des thématiques aussi diversifiées que les projets portés par les structures : gestion comptable, financière, ressources humaines, structuration de projets, développement d'activités, recherche de financements publics, privés, mutualisation de ressources...

- Cette année, le DLA nous a permis, grâce aux actions collectives, de renouveler la convention portant sur «Tourisme et activités économiques» avec tous les OT/SI du Pays. D'autre part, la programmation d'une action collective 2012 permettra aux associations culturelles d'acquiescer une stratégie et des outils pour la recherche de mécénats.

- L'action collective prévue pour les associations sportives est repoussée pour permettre à la Direction Départementale Cohésion Sociale (DDCS ex DRDJS) et au Comité Départemental Olympique et Sportif (CDOS) de promouvoir les nouveaux dispositifs d'octroi du FNDS. Le Pays Tolosan a proposé à ces deux partenaires d'être territoire test pour leur présentation.

Repérage de l'habitat dégradé et des logements indigènes

Un partenariat avec la Direction Départementale des Territoires nous a permis de déployer sur tout notre territoire une action innovante autour du logement :

- L'Etat a mandaté le cabinet Urbanis pour faire un repérage de l'habitat dégradé sur nos 70 communes. Il a pour mission principale d'établir un état des lieux par le repérage et le signalement de l'habitat indigne. Il peut ainsi mobiliser les partenaires pour répondre aux situations repérées. D'autre part, il peut donner une information auprès des habitants, propriétaires ou locataires, et les orienter vers les dispositifs d'aides à l'amélioration de l'habitat.

- Plusieurs réunions de coordination entre les partenaires se sont tenues, puis une journée d'information auprès des élus et techniciens du secteur social s'est déroulée le 20 juin 2012 à Montastruc la Conseillère et à Pelleport. Le repérage devrait se dérouler jusqu'en janvier 2013.

- Il permettra de faire un état des lieux, pour proposer la mise en œuvre sur tout le Pays d'un Programme d'Intérêt Général, d'OPAH ou de toute autre opération pour le logement et l'habitat.

Maison de Santé Pluriprofessionnelle

Après avoir eu des signaux d'alerte forts remontant de nos populations (Agendas 21, courriers, médecins non remplacés...), une participation à un séminaire organisé par le Pôle d'Appui aux Territoires a permis d'enclencher une réflexion sur les services de santé.

Une délégation du Pays Tolosan est allée visiter la Maison de Santé Pluridisciplinaire à Castelnau Magnoac (Pays des Coteaux- 65) en septembre 2012 pour se rendre compte des services apportés par cette structure et des exigences demandées pour la réalisation de cet équipement.



La délégation du Pays Tolosan lors de la visite de la MSP Castelnau Magnoac.

Accueil de l'Hôpital Gérard Marchant

Une première rencontre, en février 2012 avec les cadres de l'hôpital Marchant a permis de poser les problématiques rencontrées et les enjeux pour sa réorganisation territoriale.

- Actuellement, il y a deux permanences sur le territoire Est du Pays Tolosan qui irriguent ce secteur, mais qui ne couvrent pas toute la gamme potentielle de soins. Il faut regrouper, mutualiser ces deux accueils pour développer l'offre de soins proposée par l'hôpital public tout en améliorant son accessibilité.

Cette réorganisation permettra une plage d'ouverture, des prestations et des soins plus larges et un CMP/ CATTP/HJ qui fonctionnerait cinq jours sur sept.

- Il faut prévoir une implantation qui s'ouvre sur l'extérieur, son environnement : regroupement avec médecins de ville, cabinet médical, paramédical... De plus cette offre médicale pluridisciplinaire pourrait consolider une activité naissante ou émergente.

En mai 2012 une rencontre avec les élus de Bessières a permis de poser les lieux d'implantation potentielles, accueil, les liens avec le tissu médical, et de proposer un échéancier pour définir ensemble ce projet.

- Une réunion avec les médecins généralistes, le 25 octobre, a permis de présenter le projet d'implantation de l'hôpital Marchant et de proposer la réflexion autour d'une Maison de Santé Pluriprofessionnelle.

Ce dossier partenarial doit être mûri et affiné pour que chacun, hôpital public, collectivité et professionnels de santé puissent y trouver un réel intérêt.

Étude de faisabilité d'un pôle nautique d'apprentissage

Elle a été portée par la Communauté de Communes Save et Garonne.

- Dans un souci de mutualisation, elle a élargi sa réflexion pour intégrer quatre scénarii différents, en fonction de la zone de chalandise couverte. Peu de communes ont voulu poursuivre cette opération, au vu de son coût, tant pour l'investissement que pour le fonctionnement.

- En juin 2012, le Pays Tolosan a proposé, à la demande de la CCSG, de redéfinir la réflexion : la couverture des piscines d'été du territoire pour les convertir en bassins d'apprentissage (quatre piscines d'été : Montaigut sur Save, Grenade sur Garonne, Bessières et Verfeil). Cette solution permettrait de satisfaire les besoins et d'avoir cet équipement structurant à proximité de chaque bassin de vie.

- Après la visite de la piscine couverte de Villefranche de Lauragais, le Comité de Pilotage, réuni le 21 septembre 2012, a conclu sa mission et livré ses conclusions : une étude complémentaire, sous forme de groupement de commande, va établir un diagnostic sur la pérennité des piscines d'été, leur capacité de rénovation et de couverture. Les montages juridiques, financiers potentiels et la réalisation d'un équipement neuf compléteront cette étude.



Marie-Claude Piquemal Doumeng, maire, fait visiter la piscine de Villefranche de Lauragais.

Création d'équipements sur le Pays Tolosan

- La Communauté de Communes du Canton de Cadours, réalise en même temps que la construction d'un nouveau collège, un gymnase qui sera adapté aux besoins des communautés scolaire et associatives dont les besoins augmentent en même temps que la population de cet EPCI.

- Le canton de Verfeil doit se doter d'un nouveau gymnase en lien avec son collège. Les communes de ce canton se sont unies dans un cadre d'une entente intercommunale pour réaliser cette opération.

- La Communauté de Communes du Canton de Cadours rénove un bâtiment pour réaliser un espace associatif intercommunal qui accueillera de nombreuses activités sociales, culturelles pour un public très large.

Action sociale (STAP)

Il ne peut y avoir de développement de l'habitat sans penser à une politique d'accompagnement des populations. La réactualisation du Schéma Territorial des Equipements et Services à la population a été restituée devant un comité de pilotage réunissant tous les partenaires : le premier constat de ce schéma est que notre population est composée pour 35% de jeunes de moins de 25 ans et pour 17% des plus de 60 ans.

Un exercice collégial de prospectives a permis de rédiger un Schéma Territorial de l'Accompagnement des Personnes (STAP), document fondamental, pour faire remonter aux partenaires financiers les équipements et donc les besoins en investissements à court, moyen et long terme pour nos collectivités.

Projet de territoire : l'implantation d'un organisme de formation

Le Pays Tolosan compte deux lycées agricoles et un lycée d'enseignement général sur ses soixante dix communes. 800 collégiens et autant de lycéens arrivent chaque année en Haute Garonne. Il est essentiel de développer l'offre de formation initiale mais aussi professionnelle sur notre territoire. Depuis maintenant plus d'un an, nous travaillons avec la commune de Villemur sur Tarn et l'association porteuse de ce projet de territoire, E3, pour l'implantation d'un organisme de formation.

Les Maisons Familiales Rurales ont été intéressées par cette démarche. Après la rédaction commune d'un pré projet, il faut maintenant définir précisément les besoins et attentes d'un territoire, qui englobe une partie du Tarn et du Tarn-et-Garonne. Le projet doit intégrer les besoins de formation ou de main d'œuvre et proposer des orientations quant aux formations proposées.

Une collaboration proactive doit être initiée avec la Région Midi Pyrénées, en charge de la Formation Professionnelle et de l'Apprentissage, ainsi qu'avec la Direccte pour les besoins en main d'œuvre de ce territoire.

Pour organiser l'élaboration et la rédaction du projet, le Pays Tolosan a proposé l'intervention du DLA qui a mandaté le cabinet Kaléisens pour cet accompagnement méthodologique. Cette action a débuté le 15 novembre 2012.

Vocation Territoriale

Le Pays Tolosan a proposé à la Région Midi Pyrénées de cibler sa Vocation Territoriale sur les projets innovants ou exemplaires émanant du territoire, portés par des collectivités ou des associations.

Le Pays a proposé cette année quatre dossiers qui ont été examinés :

- L'acquisition de stands et panneaux de promotion pour la valorisation des circuits courts sur le Pays : ce dossier n'a pas été retenu.

- La création de jardins solidaires sur la commune de Fronton et d'un Jardin pour tous sur la commune de Vacquiers : ces dossiers répondent aux critères d'espace de convivialité, d'inter génération, de sociabilisation et de partage que nous avons défini pour notre vocation Territoriale. Ces deux demandes sont en cours d'examen par les services régionaux.



Visite commentée de Christian Faurie des jardins solidaires de Bouloc, avec Didier Cujives, Marie Françoise Saurin et Ghislaine Cabessut.

Création d'espaces ouverts pour l'intégration des jeunes

La Communauté de Communes des Coteaux du Girou (C3G) se caractérise par un accueil massif de population, avec des attentes très fortes et des besoins bien identifiés en matière d'équipements et services pour ses habitants : 36 % de sa population a moins de trente ans et la part des moins de 15 ans représente environ 23% de sa population.

La C3G, ayant étendu sa compétence jeunesse à l'adolescence, veut créer des lieux ouverts pour les préadolescents et adolescents. Ils auront comme support la pratique d'activités sportives, sans obligation d'adhérer. Ils favoriseront l'ouverture, l'échange, la convivialité entre les jeunes et les autres tranches d'âges.

L'objectif est de permettre aux jeunes, part importante de notre population, de se retrouver, d'échanger, d'avoir un point de rencontres privilégié. Ces jeunes pourront ainsi, à la vue de tous, s'approprier un lieu et l'investir. L'intervention d'un animateur permettra à la fois de leur faire bénéficier d'un lieu de pédagogie, de construction, mais aussi de prévention.

Ce dossier est à l'instruction auprès des services régionaux.

TRANSPORT & ENVIRONNEMENT

« AMÉLIORER L'ACCESSIBILITÉ
EN PRÉSERVANT L'ENVIRONNEMENT »



Didier Bosque

*Président de la Commission
Transport et Environnement.
Maire adjoint de Lapeyrouse
Fossat.*



Hélène Huerga

*Présidente de la Commission
Transport et Environnement
au sein du Conseil de
Développement.*



Émilie Perramond

*Chargée de mission
Développement Durable.*

T : +33 (0)5 61 99 36 91
e.perramond@paystolosan.eu

En 2012 la commission Transport et Environnement aura apporté deux nouveaux outils fédérateurs pour le développement durable de notre territoire avec la finalisation de l'Agenda 21 et la diffusion du Plan Global de Déplacements. Résultant de travaux participatifs impliquant un grand nombre d'acteurs concernés du Conseil de Développement, des collectivités locales, des partenaires, du Département, de la Région et de l'Etat, ils offrent un cadre commun de diagnostic partagé, de stratégie co-construite et d'actions collaboratives agiles.

Le Forum du Développement Durable 2012, premier du nom, organisé en partenariat avec l'université Toulouse le Mirail a connu un franc succès de participation et de connexion d'acteurs. Il a été restitué à l'occasion du salon «**Agir Ensemble Localement**» de l'association Coteaux 21.

Le premier **Salon de la Mobilité** organisé dans le cadre de la semaine européenne de la mobilité sous le thème «**Bougez Autrement**» aura marqué les nombreux visiteurs par la mobilisation et l'esprit collaboratif des parties prenantes. Cela aura été l'occasion pour le Pays d'initialiser une nouvelle coopération avec le pôle de compétitivité Aerospace Valley prometteuse en matière innovation croisée entre territoire et économie de la mobilité.

En cette année de la journée mondiale de l'eau, la commission s'est engagée dans l'élaboration de **Schéma d'Aménagement de Gestion de l'Eau de l'Hers-Mort-Girou et plus particulièrement dans la Commission Locale de l'Eau.**

Dans le cadre de la préservation de l'environnement, les élus ont soutenu et prolongé des actions d'éducation autour des abeilles portées par le Conseil de Développement. Cela nous a mené à accompagner les apiculteurs dans la protection de cette espèce au rôle clé dans la chaîne de la vie.

Cet édito ne peut se terminer sans un **grand et chaleureux remerciement à vous toutes et vous tous qui êtes acteurs du développement durable du Pays Tolosan.**

Je suis heureux de vous annoncer que le Ministère de l'Ecologie, du Développement Durable et de l'Energie, **vient de reconnaître officiellement notre Agenda 21.** Cette reconnaissance s'adresse bien sûr à tous ceux qui ont contribué directement à cette aventure débutée il y a 3 ans. Mais elle va bien au delà en traduisant **la reconnaissance de l'Etat pour la dynamique de projets durables portée par les énergies du Pays Tolosan.**

Didier Bosque et Hélène Huerga

AMÉLIORER LA DESSERTE DU TERRITOIRE

Le Pays Tolosan a réalisé son Plan Global de Déplacement qui s'est terminé en décembre 2012.

Le PGD a mis en avant 9 actions à mettre en œuvre pour favoriser les déplacements dans le Nord Toulousain.

Le Pays travaille sur la fiche action «Comment augmenter le covoiturage». La commune de Garidech dispose d'une aire de covoiturage spontané et la commune de Montastruc la Conseillère possède un terrain qui pourrait accueillir un parking relais. Le CAUE travaille sur ces deux projets afin de proposer des projets d'aménagements.

- Réunion CAUE / Garidech / Pays Tolosan sur le site de l'aire de covoiturage spontané de Garidech : le 20 avril 2012

- Réunion CAUE/ Mairie de Montastruc la Conseillère / Pays Tolosan sur le site du parking relais de Montastruc la Conseillère : le 31 mai 2012

- Réunion de restitution des travaux du CAUE avec Garidech/ Montastruc la Conseillère/ Secteur routier du Conseil Général / Communauté de Communes de Save et Garonne / Pays Tolosan : le 11 juillet 2012

Dans le cadre du Plan Global de Déplacements, la Maison Commune Emploi Formation du Nord Est Toulousain a participé activement aux différentes phases de concertation. En parallèle la MCEF a réalisé une étude sur «la mobilité géographique : accès aux organismes de formation et aux zones d'activité» qu'elle est venue présenter au Pays le 13 janvier 2012.

En 2011 les 4 conseillers du Nord Toulousain ont déposé un vœu au Conseil Général pour améliorer la mobilité. Suite à ce vœu un rendez-vous avec la direction des transports du Conseil Général a eu lieu le 21 juin 2012 afin de lui présenter le PGD et étudier des axes de coopération notamment autour de l'intermodalité et de la promotion des transports en commun.

Dans le cadre des actions du Plan Global de Déplacements, la commission élus transport et environnement a pris des contacts en fin d'année dans l'objectif de lancer l'action «Favoriser l'émergence de Plan de Déplacements Entreprise / Plan de Déplacement Inter-entreprise / Plan de Déplacement d'Administration».

Salon de la Mobilité 2012

Du 16 au 22 septembre 2012 s'est déroulée la semaine européenne de la Mobilité. Dans la continuité du Plan Global de Déplacements, le Pays a décidé de réaliser un événement durant cette période afin de communiquer autour des principes de mobilité faisant intervenir l'ensemble des modalités (les modes doux...) , et, en mettant au cœur du sujet l'utilisateur.

Cet événement s'est réalisé avec l'appui technique de l'ARPE Midi-Pyrénées, Agence régionale du développement durable, dans le cadre d'une formation sur l'aménagement du territoire dispensée par l'Université Toulouse le Mirail.

La commission élus transport et environnement s'est réunie le lundi 2 juillet 2012 à Cépet pour élaborer le programme

de cette semaine. Les élus ont décidé de réaliser un salon de la mobilité qui serait clôturé par une table ronde sur les transports.

Le 21 septembre 2012 à Castelnau d'Estrétefonds s'est déroulé le Salon de la Mobilité «Bougez autrement en Pays Tolosan».

- LE SALON :

Dix sept stands étaient présents sur le site ainsi que l'essai de voiture électrique MIA par Mobi'elec et l'exposition d'ORAMIP sur la qualité de l'air.

Ce salon a permis de présenter toutes sortes d'initiatives pour améliorer les déplacements sur notre territoire. En parallèle du salon étaient réalisées des micro-conférences animées par Jean-Yves Pagès chroniqueur de l'événement.

Les thèmes abordés lors du salon :

- Les enjeux environnementaux liés à la Mobilité (ARPE)
- 1^{er} réseau d'autostop sécurisé (association «Rezo Pouce»).
- Réflexions et perspectives sur l'aménagement d'aires de covoiturage et parkings relais (CAUE- Communauté de Commune des Coteaux du Girou).
- «The ISSUE» projet européen pour le développement des systèmes de transports intelligents (Aerospace Valley CETE Sud-Ouest).
- Mobimipy service de recherche d'itinéraires et d'horaires (Conseil Régional).
- Retour sur les assises de la Mobilité (Pays Sud Toulousain).
- Train Express Régional (SNCF).
- Aménagement parking gare (Castelnau d'Estrétefonds).
- TAD Transport à la Demande (Communauté de Commune de Save et Garonne - Montastruc la Conseillère).
- Mobilité européenne (Maison de l'Europe).
- Réseau Départemental des Transports (Conseil Général).
- Simplifier l'utilisation du vélo en milieu périurbain (ITER).
- Coup de pouce au permis de conduire (Villemur sur Tarn).
- Modélisation de l'offre de Transport (Mobigis).
- Accès aux organismes de formation (MCEF Nord Toulousain).
- Pedibus Carappattes (Lapeyrouse-Fossat - Montastruc la Conseillère).

- LA TABLE RONDE :

Le point de vue du territoire périurbain est particulièrement pertinent pour ouvrir un espace d'échanges entre les acteurs de la mobilité et ouvrir des pistes d'innovations.

L'objectif de cette table ronde était d'offrir un espace privilégié pour se poser la question de l'évolution des transports vers une mobilité multimodale et durable. Les institutions transforment leurs offres et réalisent des prospectives qui seront présentées lors de la table ronde intitulée «les transports à l'horizon 2030-2050».

Elle est co-animée par Laurence Barthe, Maître de Conférences à l'université Toulouse le Mirail, et Didier Bosque.



Table ronde salon de la Mobilité «Bougez autrement en Pays Tolosan»

Lors de cet échange les acteurs de la mobilité qui imaginent et préparent notre mobilité future étaient réunis :

- Charles Marziani - Vice Président en charge des transports Toulouse Métropole - Conseil Général.
- Ghislaine Cabessut - Conseillère Générale - Conseil Général.
- Joël Carreiras - Vice Président en charge des transports Toulouse Métropole.
- Claude Raynal - Président - Interscot de l'aire urbaine de Toulouse.
- Marc Père - Directeur - Aérospatiale Valley.
- Didier Cujives - Président - Pays Tolosan.
- Didier Bosque - Président de la commission Transport et Environnement du Pays Tolosan.

Ce salon avait pour objectif d'échanger et de partager autour de la mobilité, de découvrir de nouveaux modes de déplacements, avec l'intervention des différents acteurs et les micro-conférences.

Pour réaliser cet événement des réunions techniques ont été effectuées :

- Réunion préparation salon et table ronde en présence du Président du Pays : le 19 juillet 2012.
- Point technique avec l'ARPE : le 10 juillet et le 23 juillet 2012.
- Préparation intervention Maison de l'Europe : le 27 août 2012.
- Préparation technique de l'événement mairie de Castelnau d'Estrétefonds : le 29 août.
- Préparation de la table ronde en présence de Laurence Barthe, l'ARPE et du Pays : le 10 septembre 2012.
- Point ADEME : le 13 septembre 2012.
- Préparation Micro- conférence en présence de Jean Yves Pages, Mairie de Castelnau d'Estrétefonds et Pays : le 18 septembre 2012.

Dans la continuité du salon de la Mobilité, la commission 3 souhaite se rapprocher du pôle de compétitivité Aérospatiale Valley afin de contribuer à la démarche d'innovation économique et territoriale et également d'Eurocentre pour

le lancement de l'action sur les Plans de Déplacements d'Entreprises et Inter-Entreprises.

Concourir à la préservation de l'Environnement : l'Agenda 21 du Pays

Le Pays Tolosan réalise son Agenda 21.

L'objectif pour 2012 était de le finaliser afin de déposer un dossier de reconnaissance des «projets territoriaux de développement durable et Agenda 21 locaux» auprès du Ministère de l'écologie, du développement durable et de l'énergie, le 21 mai 2012.

Afin de finaliser le plan d'action de l'Agenda 21 des commissions et comités se sont déroulés :

- Commission élus transport et environnement spéciale plan d'action Agenda 21 travail axe transversal «Sensibiliser, informer, former» + axe 1 «Développement économique» : le 5 mars 2012.
- Comité de pilotage validation plan d'action axe transversal + axe 1 : le 9 mars 2012.
- Commission élus transport et environnement spéciale plan d'action Agenda 21 axe 2 «Développement urbain et action sociale» axe 3 «Transport et Environnement» axe 4 «Culture et Tourisme» : le 4 avril 2012.
- Comité de pilotage validation axes 2-3-4 : le 13 avril 2012.
- Restitution de l'Agenda 21 du Pays auprès des élus, du Conseil de Développement et des techniciens : le 24 avril 2012.
- Réunion plénière ARPE pour l'appui technique à la réalisation des dossiers de reconnaissance : le 15 mars 2012.
- Point dossier de reconnaissance Agenda 21 : le 7 mai 2012.
- Point réalisation Fiches Actions : le 10 mai 2012.
- Réunion de préparation de l'audit pour l'appel à reconnaissance de l'A21 : le 11 juillet 2012.

Pour finaliser le dossier de reconnaissance des réunions de travail ont eu lieu :



En parallèle de la finalisation de notre dossier Agenda 21, les actions A21 se sont poursuivies.

Sur la **gestion des déchets verts** l'objectif est de présenter des expériences permettant de réduire et réutiliser les déchets verts «Les déchets Verts Valent de l'Or» :

- Visite du jardin pilote «Zéro Déchet Vert» de l'association Coteaux 21 : 26 juin 2012.

- Visite du site pilote de compostage dans la restauration collective à Fenouillet : le 17 octobre 2012.



Visite site pilote de Fenouillet - Compostage en restauration collective

Sur la **préservation des milieux humides** une convention de partenariat a été réalisée avec le Syndicat Mixte du Bassin Versant de l'Hers (SMBVH). Suite à cette convention le Pays a intégré la Commission Locale de l'Eau (CLE) qui permet d'élaborer le Schéma d'Aménagement et de Gestion des Eaux (SAGE) sur le Bassin Versant de l'Hers Mort Girou.

Le SAGE fixe des objectifs généraux d'utilisation, de mise en valeur, de protection quantitative et qualitative de la ressource en eau sur un bassin versant.

Pour élaborer le SAGE la CLE s'est réunie à trois reprises le Pays était présent en tant que membre du collège des usagers.

Sur les **jardins partagés** en collaboration avec l'Axe 2 :

- Point sur les projets de l'association Entre Main et Terre sur la mise en place d'une parcelle collective sur le jardin partagé de Bessières et de leur réponse à l'appel à projet de l'ARS et de la DRAAF sur la «Promotion d'une alimentation équilibrée, saine et locale par le jardinage pour les personnes en situation de précarité, handicap, maladie chronique» : le 7 juillet 2012.

- Point sur le jardin partagé de Bessières avec l'association EMET, le CCAS de Bessières et le Pays : le 24 octobre 2012.

Sur les **économies d'énergie** en collaboration avec l'Axe 2 :

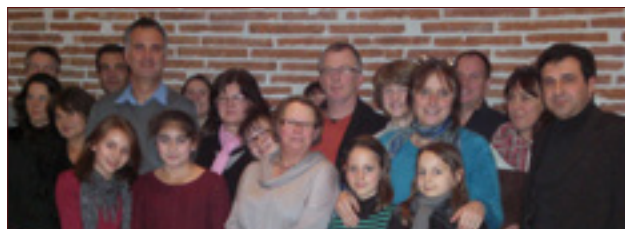
- «Un défi pour des familles à énergie positive». Cette action consiste à former des équipes d'une dizaine de foyers pour relever le défi d'économiser le plus d'énergie possible sur les consommations à la maison (chauffage, eau chaude, équipement domestique). Présentation du défi par l'Espace Info Energie Solagro : le 25 octobre 2012.

Outre l'Agenda 21 du Pays, des Agendas 21 locaux sont réalisés ou sont en cours d'élaboration : la Communauté de Communes de Save et Garonne, Saint-Génies Bellevue, Bessières, Verfeil, Castelnau d'Estrétefonds, Lapeyrouse-Fossat, Gragnague, Castelmaurou. Le Pays accompagne ces Agendas 21 :

- Point Agenda 21 de Gragnague : le 22 février et le 14 mars 2012.
- Point Agenda 21 Save et Garonne sur la coordination des deux Agenda 21 : le 5 mars 2012.

Les actions Agenda 21 portées par le Conseil de Développement

Sur la **biodiversité et l'éducation à l'environnement**, l'objectif est de mieux connaître la biodiversité du territoire et de donner les clefs et les outils pour mettre en place des actions d'éducation à l'environnement sur ces thématiques :



Réunion éducation à l'environnement - Gragnague

- Le Pays a parrainé une ruche pour le maintien de la biodiversité et de l'agriculture. Inauguration ruche de l'Institut de Défense de l'APiculture (IDAPI) : le 15 juin 2012.

- Point action biodiversité et des suites à donner en présence d'IDAPI et d'Hélène Huerga (Présidente de la commission Transport et Environnement du Conseil de Développement) et organisation de la réunion de sensibilisation : le 18 juin 2012. Accompagner les apiculteurs dans la protection de cette espèce qui joue un rôle clé dans la chaîne de la vie : réunion Préfecture le 19 juillet 2013.

- Point avec l'association de la Bouzigue qui a présenté les actions d'éducation à l'environnement qu'elle met en place sur son site : le 2 octobre 2012.

- Réunion de sensibilisation sur l'éducation à l'environnement en présence de l'ARPE, de l'école Vinsonneau projetant son film «Est-ce la dernière danse des abeilles ?» et de l'association IDAPI : le 13 décembre 2012.

Le Conseil de Développement dans le cadre de l'Agenda 21 souhaite promouvoir le dispositif européen «Un Fruit pour la récré». Ce dispositif a pour objectif la distribution de fruits dans les établissements scolaires et périscolaires. Cette distribution est financée à hauteur de 51% par l'Union Européenne. L'obligation de la structure est de faire un minimum de 6 distributions par trimestre et une animation pédagogique sur le fruit.

- Réunion de présentation du dispositif par la DRAAF (Direction Régionale de l'Alimentation et de l'Agriculture et de la Forêt) : le 16 juillet 2012.

- Réunion de travail avec la commune, l'association Reflet, l'école maternelle et le CLAE de Saint-Loup Cammas avec le Pays Tolosan qui a permis le lancement du dispositif sur l'école : le 30 août 2012.

- Réunion de sensibilisation sur le dispositif en présence de la DRAAF, l'association Reflet et les communes de Saint-Loup Cammas et de Montastruc la Conseillère : le 15 novembre 2012.

- Présentation du dispositif à la commune de Lapeyrouse Fossat : le 13 décembre 2012.

En septembre 2012, 3 communes du territoire se sont lancées dans le dispositif Bouloc, Montastruc la Conseillère et Saint-Loup Cammas. Suite à la réunion de sensibilisation, d'autres communes se sont montrées intéressées. Afin de faciliter la mise en place du dispositif, un kit «Un fruit pour la récré» a été mis en ligne sur le site du Pays Tolosan (Conditions d'attribution de l'aide, comment s'inscrire ? Exemples de budget...).



Forum du Développement Durable

Le Pays a organisé, du 17 janvier au 14 février 2012, le Forum du Développement Durable en Pays Tolosan.

La particularité de ce forum est le partenariat réalisé avec le département de géographie de l'université Toulouse II le Mirail.

L'objectif de ces ateliers est de croiser les expériences, de partager des solutions, de débattre sur les orientations à donner en matière de biodiversité, d'énergie, de culture, de circuits courts, d'habitat et d'action sociale.

C'est aussi une opportunité pour découvrir ou redécouvrir des actions innovantes conduites dans le Pays Tolosan, des possibilités de financement pour des projets, des exemples d'ici et d'ailleurs dans le domaine du développement durable.

Cinq ateliers de sensibilisation ont eu lieu sur les différents bassins de vie :

- **Préservation des cours d'eau** : le 17 janvier 2012 à Verfeil (Communauté de Communes des Coteaux du Girou) en présence du Conseil Général / Syndicat Mixte du Bassin Versant de l'Hers / Arbres et Paysages d'Autun / FREDEC Midi-Pyrénées.
- **Bois énergie** : le 25 janvier 2012 à Fronton en présence de SOLAGRO/ ADEME/ Mairie de Paulhac/ Coteaux 21.
- **Circuits courts et de proximités** : le 4 février 2012 à Cadours (Communauté de Communes de Cadours) en présence de l'université du Mirail / Terre de Lien / Ferme d'En Cournet / Les jardins de Fanou / Bleu Comme une Orange. Cet atelier a proposé des réflexions et témoignages en faveur du développement d'une agriculture de proximité.

• **Culture et territoire** : le 10 février 2012 au café du Burgaud (Communauté de Communes de Save et Garonne) en présence de l'Université du Mirail / Librairie Tartinerie / Office de Tourisme de Fronton / Détours en Cinécourt. Cet atelier a proposé des débats, des témoignages d'actions concrètes sur le développement culturel de nos territoires.

• **Habitat et action sociale** : le 14 février 2012 au Lycée L'Oustal à Montastruc la Conseillère (Communauté de Communes des Coteaux du Girou) en présence de l'ADIL 31 / la DDT 31/ CCAS de Bessières / Entre Mains et Terres / CAUE.

Cet atelier est au croisement de deux thèmes, l'habitat et l'action sociale. Les intervenants ont présenté les enjeux, les actions possibles, les aides disponibles et les idées apportées par les jeunes sur la problématique de l'habitat. Les intervenants sur l'action sociale ont présenté les actions sur les jardins partagés.

Une commission élus transport et environnement s'est réunie le 10 janvier 2012 afin de présenter aux élus le programme du forum et de mettre en œuvre une stratégie de participation et de communication.

Pour préparer cet événement des réunions de travail ont eu lieu avec les intervenants :

- Point SOLAGRO pour l'atelier bois énergie : le 12 janvier 2012.
- Point Coteaux 21 pour l'atelier bois énergie et l'association entre main et terre pour l'atelier habitat : le 18 janvier 2012.
- Point université du Mirail pour l'atelier circuits courts : le 24 janvier 2012.
- Point ADIL pour l'atelier habitat : le 25 janvier 2012.
- Point Détours en ciné courts pour l'atelier culture : le 26 janvier 2012.
- Point CAUE pour l'atelier habitat : le 6 et le 13 février 2012.

La commission élus Transport et Environnement s'est réunie le 30 octobre 2012 afin de définir les axes de travail de la commission pour 2013. Un prochain forum du Développement Durable aura lieu de mars à avril 2013.

Le programme a été approfondi lors de la commission du 18 décembre 2012. 5 ateliers seront réalisés sur les 4 axes et seront complétés par une visite de terrain.



Les Journées Nature en Pays Tolosan.



Jardin Bartaulo de Bessières - Atelier de jardinage écologique



Conseil Municipal des Enfants et des Jeunes de Vacquiers - Landart



Jardin ici et Maintenant - Montberon : création hôtel à insectes

La 7^e édition des Journées Natures Midi-Pyrénées organisée par le Conseil Région s'est déroulée du 26 mai au 3 juin 2012.

Pour cette édition le Pays a souhaité mettre en avant les actions organisées sur son territoire, par des collectivités et associations comme le Rallye nature de Verfeil, l'animation Vert de Terre de l'école de Montastruc la Conseillère...

Un flyer d'informations a été distribué à 2000 exemplaires sur le territoire auprès des collectivités, associations et des partenaires du Pays. Le Pays a assisté à une réunion d'informations organisée par la Région Midi-Pyrénées et l'association Reflet le 9 février 2012.

Le Salon Développement Durable : Coteaux 21.

L'association Coteaux 21 a organisé un salon sur le Développement Durable le 25 mars 2012 «Agir ensemble localement».

Les sujets présentés ont été nombreux : une nourriture saine et économique, une maison où il fait mieux vivre et moins chère à entretenir, des moyens de transport plus économiques, un jardin offrant nourriture saine et des ressources utiles (bois énergie, compost...), une participation citoyenne à la vie de la collectivité source de lien social...

Au programme de ce salon : des exposants, des conférences, une bourse aux vélos, des ateliers, des informations pratiques. Le Pays Tolosan a participé au salon en exposant ses actions notamment sur le Plan Global de Déplacements.

Sur le stand du Pays, la commune de Garidech a présenté son projet d'aire de covoiturage. Lors du salon, le Pays a présenté une synthèse du Forum du Développement Durable réalisé du 17 janvier au 14 février 2012.



TOURISME & CULTURE

« DÉVELOPPER LES ACTIVITÉS CULTURELLES ET TOURISTIQUES »



Thierry Savigny
Président de la Commission
Tourisme et Culture.
Maire de Montberon.



Lawa Aboubacar
Président de la Commission
Tourisme et Culture au sein du
Conseil de Développement.



Élodie Rouquié
Chargée de mission
Tourisme et Culture.

T : +33 (0)5 61 99 36 91
e.rouquie@paystolosan.eu



Hélène Pradier
Technicienne projet tourisme
EAM Pays Tolosan Office de
Tourisme de Fronton

T : +33 (0)5 61 74 80 69
tourisme-fronton@orange.fr

Cette année 2012 a vu naître de nombreuses initiatives culturelles impulsées par les associations locales et collectivités du territoire qui, je l'espère vous ont incité à la découverte. Une année de programmation aussi originale que diversifiée. Aussi, depuis 2009, avec le soutien de la Région Midi-Pyrénées, le Pays Tolosan s'est engagé dans un **Projet Culturel de Territoire** afin de mettre en valeur et promouvoir ses ressources culturelles. Le programme officiel 2012 a permis de poursuivre l'accompagnement de plusieurs porteurs de projets culturels qui participent largement à la qualification et la territorialisation des actions culturelles sur le Pays Tolosan. La fin de l'année 2012 marque également la fin d'un premier programme triennal de cofinancement sur le plan culturel, avec pour objectif sur la période 2013-2015, un nouveau conventionnement avec la Région Midi-Pyrénées. Depuis 2010, le Pays Tolosan édite un agenda trimestriel «**Ici & Là en Pays Tolosan**» afin de promouvoir l'activité culturelle sur le territoire et parfois au-delà. Nous avons franchi un grand pas puisque la dixième édition verra le jour début 2013, ce qui rend incontournable la poursuite de cette création. Déjà diffusé à 5000 exemplaires tous les trimestres sur différents points relais du territoire, ce travail a été poursuivi en 2012, avec une diffusion encore plus large pour développer des passerelles avec l'agglomération toulousaine, et compléter ainsi son offre par les **projets de nos territoires ruraux**.

Via le **Dispositif Local d'Accompagnement**, 2012 a été marqué par un important soutien au milieu associatif du territoire. Ce sont deux suivis collectifs qui ont permis d'une part de travailler sur le plan culturel vers la recherche de financements privés (mécénat culturel), et d'autre part d'approfondir le travail impulsé depuis quelques années déjà

sur le volet touristique.

D'ailleurs, dans la perspective de renforcer le positionnement des Offices de Tourisme et Syndicats d'initiatives du territoire, nous avons conduit une série de douze ateliers avec l'aide du Cabinet Marc Espitalié Consultant. Cette démarche nous a permis d'identifier le mode de fonctionnement et a abordé leurs besoins et attentes de chaque structure. Ce plan d'accompagnement, à la demande des acteurs, a été envisagé dans la perspective d'une **organisation touristique à l'échelle du Pays**. Plusieurs actions en ont découlé ou ont été mené en parallèle : l'élaboration d'un document proposant des itinéraires touristiques sur le territoire du Pays et au-delà - «**Destination Pays Tolosan**» -, participation pour la seconde fois au **Salon du Tourisme de Toulouse** les 3, 4 et 5 février 2012. Les principales pistes de travail initiées en 2012 proposent de poursuivre cette dynamique de mutualisation de certaines actions des Offices de Tourisme et Syndicats d'Initiatives du Pays : commercialisation de produits touristiques mettant en valeur la diversité culturelle et patrimoniale de notre territoire, la promotion du territoire par un travail autour des NTIC...

Sur un territoire où Culture et Patrimoine sont étroitement liés, nous voulons ainsi connecter des parcours culturels et touristiques, valoriser et faire connaître des itinéraires et des activités liés aux richesses du pays.

L'année 2012 a vu fleurir des projets très concrets, qui je l'espère, ne sont que les prémices d'une série d'initiatives à venir...

« Garde la pêche, coupe pas tes mèches ! »

Thierry Savigny et Lawa Aboubacar

CULTURE

Mise en œuvre du Projet Culturel de Territoire : la maquette Culture 2012.

La chargée de mission en poste depuis septembre 2009 instruit les dossiers en collaboration avec la Région pour débloquer des aides financières.

La maquette culturelle 2012 proposée par le Pays Tolosan a été examinée par la Direction de la Culture et de l'Audiovisuel (DCAV).

Elle a été approuvée par la commission culture du Pays Tolosan le 5 mars 2012, instruite au Conseil Régional et validée lors de la Commission Permanente du 5 juillet 2012 pour un montant total de 36 000 euros :

- Festi bout' chou (festival dédié à la petite enfance) / Montant proposé au Conseil Régional : 8 000.00 €
- Musique en Vignes (musique classique dans les chais de l'AOC) / Montant proposé au Conseil Régional : 3 000.00 €
- DIAM (Montberon) théâtre amateur et contes / Montant proposé au Conseil Régional : 7 000.00 €
- Détours en ciné court, projets de séance de court métrage à la demande / Montant proposé au Conseil Régional : 4 000.00 €
- Multi musiques, ateliers musicaux et tremplin musiques actuelles / Montant proposé au Conseil Régional : 7 000.00 €
- Pays Tolosan, volet communication*(1) / Montant proposé au Conseil Régional : 7 000.00 €

*(1) La demande du volet communication Pays Tolosan, permet d'intégrer d'autres projets dans la stratégie de développement du territoire sur le plan culturel.

Suivi des actions culturelles.

Le projet culturel du Pays Tolosan doit permettre de mettre en valeur et de promouvoir ses ressources culturelles.

Il intègre donc plusieurs axes stratégiques de développement, envisagés sur deux niveaux : du court terme en conduisant les acteurs culturels à travailler ensemble pour développer à partir de l'existant des actions plus structurées, et du moyen terme en favorisant la montée en charge progressive des Communautés de Communes du Pays sur le soutien des projets.

Le Pays Tolosan a proposé un programme officiel 2012 décomposé en trois temps :

a) *Consolider les projets accompagnés depuis 2009 (année de préfiguration) :*

- La Communauté de Communes des Coteaux Bellevue : Des opérations telles que «Mieux vaut en lire» ou «festi bout' chou», témoignent de sa volonté à s'impliquer dans une véritable dynamique culturelle territoriale, de médiation et de sensibilisation artistique, avec une priorité donnée à



l'enfance et la petite enfance. L'accompagnement effectué dans le cadre du projet culturel de territoire permet à la communauté de communes de renforcer son positionnement sur l'axe Culturel, avec en 2012, une réflexion amorcée sur la prise de compétences.

- L'association Multimusique : la Programmation participe largement à la structuration d'une politique culturelle intercommunale. L'ensemble des actions s'articule tout au long de l'année autour d'un fil rouge centré essentiellement sur la découverte de nouveaux genres musicaux, avec une priorité accordée à la jeunesse qui construira le territoire de demain, en favorisant les échanges intergénérationnels.



La subvention de la Région dans le cadre du Projet Culturel de Pays a permis de mettre en place et d'espérer pérenniser les actions soutenues qui étaient fragiles financièrement et qui n'auraient pas pu se poursuivre sans cette aide.

b) D'autres acteurs repérés depuis 2010 véhiculent une image forte du Pays Tolosan :

- L'association Fortissimo Piano : le festival «Musiques en Vignes du Frontonnais» valorise le patrimoine local, notamment le vin, image forte du territoire, et s'inscrit sur la période estivale (juillet).



L'action se pérennise et évolue sur le plan qualitatif (programmation d'artistes internationaux, nationaux et régionaux, de «jeunes talents» issus des conservatoires de la Région Midi-Pyrénées).

Dans le cadre du projet culturel du Pays, l'association a marqué un tournant dans sa programmation en diversifiant les genres (Mario Bros and friends,...).

Pour 2012, Musiques en Vignes s'est recentré sur les communes de la future intercommunalité du canton de Fronton.

Le projet constitue une pierre angulaire à l'intégration de l'action culturelle dans les priorités de la future communauté de communes.

Cette année, dans l'objectif de se coordonner à l'action menée par le Pays sur la valorisation des producteurs locaux, ils ont prolongé leurs spectacles par des dégustations de produits locaux.

- L'association DIAM : Reconnue d'utilité publique depuis 2010, elle a renouvelé, en 2012, l'organisation des événements qui ont été une réussite sur les trois années précédentes. De nouvelles perspectives ont vu le jour : travail de collaboration avec la Grainerie sur des créations en résidence (résidence de cirque Compagnie Sacekripa pour «Marée basse»), et l'AGIT sur des travaux d'échanges culturels avec des jeunes en difficultés. Soutenue par la Communauté de Communes des Coteaux Bellevue, l'association DIAM s'inscrit dans une démarche de professionnalisation et de diversification des compétences (transfert de connaissances aux autres porteurs de projets du territoire : méthodologie de recherche de mécénat, relations presse, sensibilisation au développement culturel durable).

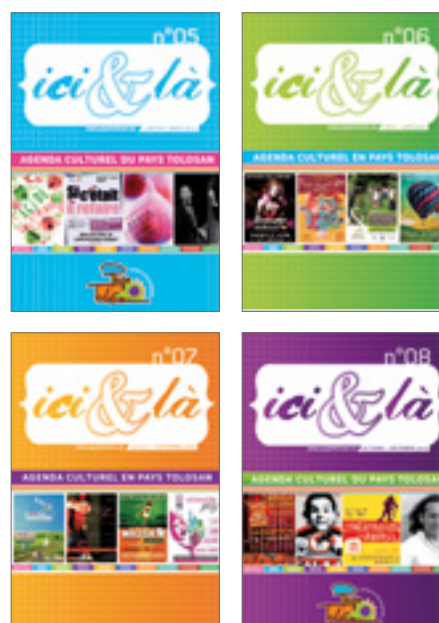
- L'association Détour en Ciné Court : Largement identifiée au niveau du Pays Tolosan, d'abord grâce au festival de courts métrages qu'elle développe depuis bientôt 20 ans, l'association porte maintenant des « séances hors les murs » sur le territoire du Pays Tolosan, en proposant des séances courts métrages sur des thématiques choisies par la structure accueillante. L'accompagnement dans le cadre du PCT permet notamment de travailler sur de nouveaux partenariats. Un partenariat avec la médiathèque départementale, une conférence à l'«Université rurale des foyers ruraux» ont attesté en 2012 de la volonté de l'association d'inscrire son projet culturel dans un réseau professionnel concret.



c) Pour harmoniser la collaboration avec les acteurs et accompagner les projets dès leur émergence :

Le Pays Tolosan a poursuivi en 2012 la mise en œuvre d'un plan de communication dédié à la culture, facilitant ainsi la mise en œuvre d'une politique culturelle cohérente, basée sur un fort partenariat territorial. Les huit numéros de l'agenda culturel «ICI & LA» ont été bien reçus par les acteurs culturels, élus, techniciens, et citoyens des communes du Pays, avec une large diffusion ayant facilité son inscription dans le paysage.

Des passerelles se consolident avec l'agglomération toulousaine : l'agenda est distribué à la Maison Midi Pyrénées, à l'office de tourisme de Toulouse, et dans certains espaces culturels tels que la médiathèque Marengo, le cinéma «Utopia», le CROUS de Toulouse, venant ainsi apporter une offre différente basée sur l'interaction et la complémentarité rural/périurbain/urbain.



d) Ingénierie culture 2012 : Suivi des projets non conventionnés :

Certains projets culturels sont accompagnés hors dispositif PCT. Leur structuration associative semble encore fragile, ou bien l'action portée est de niveau local et peu inter territorialisée. Néanmoins, ils bénéficient d'aides sectorielles régionales.

La plupart des acteurs accompagnés développent transversalement à leurs actions culturelles un axe fort de médiation des publics.

> Spectacle vivant et contes :

- L'Usinotopie à Villemur «Festival Théâtres insolites», réseau Marionnettissimo.
- Foyer Rural de Grenade-SG «Mais ma parole», «Festival de théâtre amateur».
- Les Théâtrales de Verfeil, festival de théâtre amateur.
- Gragnague en Ritournelle, festival jeunesse.
- Rencontres culturelles de Bessières, spectacles de rue proposés par l'Office Culturel de Bessières.
- «Danses pour tous», festival dédié aux danses proposé par l'association «les arts au soleil».

> Musiques

- MJC de Montastruc, festival «Rock ton bled».
- L'association APOIRC à Bouloc «salon musical – jardin musical».
- L'association Rock in Païs à Villaudric, «festival Villaud'rock».
- L'association Gaado à Launac, «Wassa'n 'Africa» festival dédié aux arts africain.
- MJC de Villemur sur Tarn, festival «Ville mur d'expression».



> Audiovisuel et photographie

- L'association «Crock images» à Montastruc, «Expo-photo itinérante : le Pays vu par Dieuzaide».

> Art et patrimoine

- Les municipalités de Fronton, Launac, Cépet, etc «Les Automnales des Arts».
- Saison d'exposition à la Maison des Vins et du Tourisme de Fronton.
- Saison d'exposition galerie de l'Office de Tourisme intercommunal de Save et Garonne.
- Saison d'exposition galerie de l'Office de Tourisme de Verfeil.
- Saison d'exposition à la Tour de Défense à Villemur Sur Tarn.
- Patrimoine gastronomique et de terroir : «Saveurs et Senteurs du Frontonnais».

> Saisons culturelles communales

- Entrée des Artistes, saison culturelle à Bessières.
- Saison culturelle Commedia dell'arte à Mirepoix-sur Tarn.
- Saison culturelle à Grenade Sur Garonne.
- Saison Culturelle à Montastruc La Conseillère.

> Enseignements artistiques

- L'école de musique de Fronton.
- L'école de musique «Les greniers du Roy» à Villemur Sur-Tarn.
- L'association A2M, école de musique actuelle à Grenade-Sur-Garonne.
- L'école de musique classique à Merville.
- L'Association Trioc à Labastide St Sernin, musiques et chants traditionnels occitans.
- L'Association Big Drum à St Loup Cammas, enseignement de percussions.

Rencontres du Réseau Régional Culturel

Plusieurs rencontres ont eu lieu avec le réseau de chargés de projets culturels des territoires de Midi-Pyrénées.

Le réseau est organisé de manière à visiter les territoires et ainsi découvrir leurs potentiels et leurs équipements culturels existants. L'année 2012 a été marquée par six rencontres :

- 9/02/2012 : Tournefeuille / l'Usine - construction de la stratégie culturelle territoriale des pays pour présentation à la DCAV RMP.
- 24/04/2012 : Balma / la Grainerie - bilan réunion DCAV- échanges autour «Pass patrimoine» et orientations spectacle vivant.
- 01/06/2012 : Capdenac / parc du festival «Derrière le hublot» - séminaire « De l'art pour une autre campagne ».
- 19/06/2012 : Blagnac / Espace Job – préparation journée d'échanges avec DCAV RMP sur le thème « Perspectives des Projets Culturels de Territoire ».
- 06/07/2012 : Launac / Parc du festival «Wassa'n Africa» - construction argumentaires PCT et sectoriel/ Pays/PNR pour présentation à la DCAV RMP.
- 14/09/2012 : Tournefeuille / l'Usine – rédaction des orientations «articulation PCT/sectoriels souhaitées par les territoires».

Orienter vers des recherches de partenariats privés

a) Participation au séminaire «Mécénat culturel territorial» organisé par l'Observatoire des Politiques Culturelles

Les 19 et 20 septembre 2012, l'Observatoire des Politiques Culturelles Territoriales a organisé à Paris - Maison des Cultures du Monde - un séminaire sur le thème «Mécénat culturel territorial».

Cette journée de présentation, d'échanges et de débats entre élus et différents acteurs de terrain a permis de traiter à la fois du mécénat et de la diversification des ressources dans le domaine culturel.

Les différents acteurs se sont accordés sur l'intérêt majeur que représente la démarche mécénat pour le développement culturel de la société et des territoires aujourd'hui.

Toutes sortes d'entreprises de proximité (PME...) peuvent faire le choix de s'y investir, tandis que le mécénat individuel commence à prendre corps.

Le mécénat touche les initiatives artistiques et culturelles territoriales quelle que soient leur nature, leur taille ou leur notoriété. Tous les domaines sont aujourd'hui concernés.

Ce mécénat territorial peut prendre plusieurs formes (financier, de compétence, en nature) ; il s'inscrit désormais dans des démarches de responsabilité sociétale, d'économie sociale et solidaire, et il participe pleinement aux processus d'innovation artistique ou culturelle.

b) Montage d'un projet d'accompagnement DLA sur le thème «Recherche de mécénat»

Ce dernier trimestre a donc été l'occasion d'interroger les pratiques culturelles de certaines associations locales et de leur proposer un cycle d'accompagnement afin de les aider à mettre en œuvre un plan d'action dédié aux recherches de fonds privés, en comprenant comment mobiliser les entreprises du Pays Tolosan et hors pays, et adopter une bonne méthodologie (cadre légal, procédures adaptées...).

Le premier atelier a eu lieu le 29 Novembre dernier et s'est poursuivi jusqu'à fin 2012.

TOURISME



Salon du Tourisme «Manara et Tourissima» - 3, 4 et 5 février 2012

Dans l'objectif de définir une orientation stratégique pour une image forte du Pays Tolosan, renforcer les actions communes entre acteurs touristiques, promouvoir et valoriser des ressources du territoire (producteurs locaux, acteurs culturels...), le Pays Tolosan et l'ensemble des OT et SI ont participé pour la seconde année consécutive au Salon du tourisme de Toulouse.

Le thème en 2012 était «Enotourisme». Dans une démarche cohérente, le Pays Tolosan, ainsi que les co-exposants OT et SI ont développé un programme d'animations significatives de l'image de ce territoire : des producteurs locaux ont proposé une «Balade Gourmande en Pays Tolosan», l'occasion pour tous de venir déguster quelques spécialités, atouts touristiques incontournables : vins AOC de Fronton, foie gras de Grenade-sur-Garonne, cakes à l'ail de Cadours.

Seconde étape de l'accompagnement territorial du DLA : définition d'une stratégie touristique concertée

Dans l'objectif d'assurer les conditions d'un développement touristique durable sur le Pays Tolosan, et de renforcer l'action et le positionnement des Offices de tourisme et Syndicats d'initiatives du territoire, comme des coordonnateurs et initiateurs de la valorisation du patrimoine, un premier accompagnement du DLA a permis la conduite de 6 entretiens auprès des 6 OT et SI du territoire par le cabinet Marc Espitalié Consultant.

Après une restitution globale du diagnostic établi par M.E.C, devant tous les acteurs touristiques, il a été proposé aux OT et SI de faire remonter leurs besoins et leurs attentes, pour construire ensemble la seconde étape de l'accompagnement territorial du DLA sur le tourisme en Pays Tolosan.

Cet accompagnement a été organisé sur la période 2012 comme suit :

Phase 1 : De Janvier à Juin 2012 : Un programme d'accompagnement destiné aux OTSI du Pays Tolosan pour :

- Définir la stratégie touristique de territoire et des compétences requises pour la mettre en œuvre, et ses conséquences en matière d'organisation (en s'appuyant notamment sur le nouveau classement des OT).
- Mesurer le poids économique du tourisme comme base de la réflexion.

- Dates des ateliers organisés à la Maison des Vins et du tourisme de Fronton :

- 15 mars 2012
- 29 mars 2012
- 3 mai 2012
- 07 juin 2012
- 22 juin 2012

Phase 2 : De Juin à Octobre 2012 : Préparation d'un séminaire organisé à l'intention des élus pour présenter cette stratégie, avec l'appui du CDT et de la FROTSI :

- Dates des ateliers organisés à la Maison des Vins et du tourisme de Fronton :

- 19 juillet 2012
- 13 septembre 2012
- 18 octobre 2012
- 25 octobre 2012
- 6 décembre 2012

Programme du séminaire du 25 octobre 2012 :

- Présentation des enjeux, de l'économie touristique en Pays Tolosan.
- «Balade virtuelle» en introduction de la Table ronde (film-7mn).
- Table ronde sur le thème: «Nos offices de tourisme demain» / Intervention de la FROTSI (Directeur Pierre Verdier).

Accompagnement des projets touristiques structurants du Pays

D'autres projets sont en cours de réflexion, d'élaboration ou de réalisation.

Ces projets s'intègrent parfaitement dans le cadre du développement de toute une filière, alliant tourisme de proximité, œnologie, gastronomie, loisirs verts, excursionnisme, ou très courts séjours.

Ils devraient permettre de créer sur tout le territoire des leviers de développement économique liés au tourisme, l'agriculture et aux loisirs verts.

• Maison des Vins et du Tourisme

Accompagnement hebdomadaire depuis le 1^{er} mars 2010 pour :

- la mise en route de l'association,
- la collaboration entre le Pays et l'office de tourisme,
- la préparation d'un référencement «Office de Tourisme de Pays».

• Bonrepos-Riquet

L'acquisition du Domaine de Bonrepos-Riquet a été retenue comme action structurante. Une étude menée par les services du Conseil Général va permettre de développer des pistes d'action sur le projet global

d'utilisation et de fonctionnement de ce lieu : un site d'exposition permanente, tourné vers les arts techniques et le thème de l'eau, la rénovation de la machine hydraulique, les liens avec les sites traitant du Canal du Midi, la mise en valeur du jardin et du parc.



• Friches Brusson

Dans le cadre du projet de réhabilitation global des friches Brusson, la commune de Villemur-sur-Tarn a souhaité commencer par la réalisation d'une salle de spectacles, un lieu de diffusion de qualité qui soit défini autour de trois orientations :

- Organisation d'une programmation de pays.
- Accueil d'événements de portée nationale en liaison et complémentarité avec les grandes scènes environnantes.
- Satisfaction des besoins locaux et des divers opérateurs culturels porteurs de projets artistiques de qualité.

COMMISSION AXE 4

Afin de présenter les actions réalisées dans l'axe 4, une commission en direction des élus du territoire a lieu tous les semestres.

Ces commissions ont permis de présenter l'ensemble des dossiers que le pays a reçu en 2012 et de convenir ensemble, des projets culturels les plus pertinents à l'échelle du territoire, et pouvant donc être éligibles dans le dispositif de projet culturel mis en place par la Région Midi Pyrénées.

MESURES TRANSVERSALES



De gauche à droite : Émilie Perramond, Louise Tessier, Guillaume Saby, Élodie Rouquié, Hélène Gayraud.

ACCOMPAGNEMENT DES PROJETS

L'équipe technique du Pays Tolosan accompagne tous les porteurs de projet, publics et privés de l'idée à la réalisation. Après un premier contact avec le porteur de projet, un des chargés de mission est désigné pour accompagner la formalisation du projet, puis une assistance technique est apportée au montage des dossiers administratifs et financiers.

Guillaume Saby, Hélène Gayraud, Émilie Perramond, Élodie Rouquié vous ont accompagné sur le développement économique, l'habitat et l'action sociale, le transport, le développement durable, l'environnement, la culture et le tourisme. La direction de l'équipe est assurée par Hélène Gayraud, l'administration et la gestion par Louise Tessier.

En fonction des aides financières auquel le projet peut prétendre, il est dirigé vers les collectivités ou partenaires financiers les plus à même de soutenir le projet. Si le projet est éligible dans le cadre de la Convention

Territoriale, il est proposé pour inscription à la maquette de programmation du Pays.

Cette année le dossier Agenda 21 du Pays Tolosan a été finalisé et envoyé au Ministère de l'Ecologie, du Développement Durable et de l'Energie dans le cadre de la 7^e session de reconnaissance des «projets territoriaux de développement durable et agendas locaux».

Nous avons pris une part active à l'action «apprendre à entreprendre en milieu périurbain» réalisée avec la commune de Montastruc la Conseillère et le lycée l'Oustal. Comenius Regio, programme européen, aide les échanges de pratiques et d'expériences, la coopération pour l'enseignement scolaire. Il a permis à des lycéens de France et d'Espagne de se rencontrer et d'échanger, de s'imprégner de la démarche d'entreprendre, de développer ensemble des projets pour créer leurs entreprises sur un des deux territoires.

COMMUNICATION

Le Bilan d'activités 2012 et des fiches actions pour 2013 ont été réalisées par un professionnel de la communication : ces deux éditions, essentielles de la vie associative du Pays Tolosan sont difficiles à exécuter par l'équipe technique en interne.

En effet, c'est plus un travail de communication qu'un simple exercice de synthèse des actions

effectuées dans l'année.

Cette présentation a permis de poser très clairement aux élus présents lors de l'Assemblée Générale, le 2 juin 2012 à Cadours, les actions faites par le Pays Tolosan, les missions effectuées ou à développer par les techniciens. La lisibilité du travail menée par le Bureau et son équipe technique en a été renforcée.

TABLE RONDE DU 2 JUIN 2012



L'introduction de la table ronde : de gauche à droite : D. Cujives, G Roujas, P. Doumerc, L. Barthe, B. Verdier, J. Esparbié.



Une salle attentive : au premier rang G. Cabessut, F. Imbert, F. Laborde, V. Volto, M. Malvy, M. Iborra.



Conclusion des débats par Martin Malvy.

«Les Pays de Midi-Pyrénées : quand coopération territoriale rime avec innovation».

Cette année, suite à l'Assemblée Générale, une table ronde a été organisée pour développer les exemples de l'action des Pays.

Des présidents de Pays de Midi-Pyrénées sont venus témoigner pour illustrer les stratégies de développement de leur territoire.

Ces exemples concrets, novateurs quant à leur champ d'action, leur conception ou leur portage, ont pu ainsi apporter des éléments au débat qui a suivi.

Nous avons ainsi demandé à Madame Laurence Barthe, maître de conférences à l'Université Toulouse le Mirail d'animer cette table ronde avec :

- Monsieur Jacques Esparbié, Président du Pays de Cocagne (81) : la Zone d'Intérêt Régional des Portes du Tarn.
- Monsieur Bernard Verdier, Président du Pays des Coteaux (65) : la Maison de Santé Pluridisciplinaire de Castelnau Magnoac.
- Monsieur Gérard Roujas, Président du Pays Sud Toulousain (31) : le Plan Climat Energie Territorial et le Point Info Energie.
- Monsieur Paul Salvador, Président du Pays Vignoble Gaillacois Bastides (81) : l'oénotourisme en Bastides et Vignobles Gaillacois.

Monsieur Martin Malvy, Ancien Ministre, Président de la Région Midi Pyrénées a assisté puis a clôturé nos travaux et débats.

COOPÉRATION TERRITORIALE EUROPÉENNE

Les partenariats Comenius Regio ont pour objet de favoriser la coopération régionale dans le domaine de l'enseignement scolaire, ainsi que l'échange d'expériences et des bonnes pratiques entre régions et villes d'Europe, sur des sujets de leur choix.

Le partenariat établi ici se réalise entre la Comarca de los Monegros en Aragón en Espagne, la commune de Montastruc La Conseillère et le Pays Tolosan en France.

Ces trois institutions se sont engagées dans le projet afin de répondre à une problématique commune : l'attractivité de leur territoire.

Le projet de formation de la jeunesse à la création d'entreprise est une opportunité pour répondre à cette problématique. Pour réaliser ce projet, elles se sont associées à des partenaires scolaires, le Lycée d'Enseignement Professionnel Rural Privé (LEPRP) L'Oustal et le lycée Gaspar Lax.

- Le 24 Janvier 2012, une visioconférence a été organisée entre les lycéens français et espagnol pour mettre en place la première étape du travail : faire un diagnostic réciproque de territoire.

- Les élèves ont travaillé par groupes sur la découverte des territoires. Ils ont eu la possibilité d'obtenir des renseignements auprès des élèves de l'autre établissement avec lesquels ils ont été en communication par Internet (mail, réseaux sociaux...).

Ils ont échangé sur les caractéristiques des territoires, afin de mieux positionner leurs projets d'entreprise.

- Chantal Mourier et Elodie Rouquié ont alimenté les réflexions sur les propositions de projets d'entreprises virtuelles qui devaient s'adosser sur le triptyque : prise en compte du territoire, innovation et communication. Une trame identique de documents a été définie pour présenter les projets.

La présentation politique et technique du Pays Tolosan a permis aux élèves de concrétiser un cadre cohérent et légitime pour le développement réaliste des projets respectifs. Elles ont échangé avec chaque groupe, afin de leur donner les clés de compréhension du territoire et veiller à ce que les projets soient réalistes.

- Ana Lorient, Présidente du Conseil Régional de la Jeunesse des Monegros était présente du côté espagnol.



Les lycéens français du lycée Gaspar Lax.

- Les élèves du lycée l'Oustal ont été accueillis par le Lycée Gaspar Lax du 19 au 23 mars 2012. Comme

pour le premier échange, en France, ce séjour a permis aux élèves de travailler et de finaliser leur création d'entreprise en groupe. Ce travail réalisé en mixité a obligé les élèves à pratiquer une langue étrangère (espagnol, anglais, français).

- Chantal Mourier, Christine Malaterre, Emilie Perramond et Elodie Rouquié (Pays Tolosan), Gaston Rivière et Michel des Rochettes (Lycée L'Oustal) se sont rendus à Sariñena pour participer à la semaine de la mobilité française.

- Cette délégation a assisté à la soirée de présentation des projets de création organisée le 22 mars 2012, afin de disposer d'une première approche des projets qui feront l'objet du concours et de la remise des prix prévus en France en octobre 2012.

- Le 23 mars, une réunion de travail avec les partenaires et les élus a permis de faire un point d'étape collectif sur l'avancée du projet Comenius Regio, tant pour les équipes pédagogiques que pour les acteurs impliqués.

La réflexion commune, la mutualisation d'expériences, le débat et l'ouverture de ce type de projet dépassent très largement le cadre communal ou intercommunal et prennent ici leur pleine mesure.



Échanges conviviaux de nos délégations - 9 novembre 2012.



*Les partenaires franco espagnols de l'action Comenius Regio.
Au premier plan : Jean-Louis Bourgeois, Ildefonso Salillas Lacasa et Chantal Mourier.*

- La participation à la conférence organisée par l'Agence 2E2F les 5 et 6 juillet à Paris a permis de se confronter aux expérimentations d'autres territoires et de consolider notre volonté d'amener nos jeunes à intégrer la démarche d'entreprendre dès leur scolarité.

- Lors de la venue de nos homologues espagnols les 23 et 24 octobre à Montastruc la Conseillère, commune chef de file du projet, le point d'étape a été particulièrement encourageant.

En effet, notre projet a retenu l'attention de l'Agence 2E2F qui nous a exprimé son intérêt quant au déroulement de ce projet et à ses suites possibles.

La soirée de gala, qui a suivi cette réunion, a permis aux élèves des deux lycées de nous présenter leurs projets de création, avec la difficulté non négligeable de s'implanter dans le territoire partenaire !

Ce fut une démonstration magistrale : les jeunes, avec une pédagogie adaptée, peuvent développer des idées pertinentes

et originales pour créer de l'activité et des emplois !

- Notre déplacement des 9 et 10 novembre, à la Comarca de los Monegros **a fait ressortir la nécessité de sélectionner** les dossiers que nous pourrions engager dans de futurs projets.

Il s'agit de créer des synergies entre nos territoires sur des thématiques partagées : tourisme, viticulture, agriculture de proximité, patrimoine...

- L'Agence 2E2F nous a sollicités pour venir animer un atelier lors de leur conférence annuelle sur la mobilité et la coopération européenne en éducation et formation les 13 et 14 décembre dans les locaux de l'ENA à Strasbourg. Le thème développé fut : «Besoin d'entreprises ? Besoin d'Europe !» et l'atelier co animé par Didier Cujives s'intitulait «Entreprendre : quelles compétences ?».

La réflexion commune, la mutualisation d'expériences, le débat et l'ouverture de ce type de projet dépassent très largement le cadre communal ou intercommunal et prennent ici leur pleine mesure : l'apprentissage de l'insertion économique et de l'entrepreneuriat des jeunes en Europe.

IMPACTS DE L'INGÉNIERIE DE PROJETS DU PAYS TOLOSAN



Depuis 2008, le Pays Tolosan accompagne les projets, de l'idée à la finalisation des dossiers de demande d'aide financière des porteurs de projets, publics ou privés.

Il est facile de faire une évaluation quantitative de l'action du Pays. En effet, les maquettes financières nous permettent très rapidement de lister les projets. Il a semblé pertinent de qualifier les impacts de l'ingénierie territoriale sur notre Pays.

Que d'études, de commissions, de Comités de Pilotage... de projets soutenus mais non réalisés....sans que, pour autant, à la fin de l'accompagnement, il y ait eu besoin ou accès à un financement.

Ce travail de terrain, de proximité, avec les élus, partenaires, associations, entreprises, personnes privées... a participé à la construction d'un projet commun et durable sur l'ensemble du Pays Tolosan.

Une synthèse via l'élaboration d'une grille de critères des impacts à court, moyen et long terme du travail fourni tout au long de ces années par l'équipe technique du Pays. Elle vous permettra d'évaluer la plus value apportée. Elle a nécessité de se doter d'une ingénierie au service du territoire et de ses habitants. Ce travail d'évaluation devrait être présenté lors de l'Assemblée Générale, sera tenu à la disposition de tous, et servira de base pour l'élaboration de la Convention Territoriale 2014-2020.

COORDINATION ET LIAISON ENTRE LES DIFFÉRENTS ACTEURS INSTITUTIONNELS

Maquette de programmation 2012

L'Association du Pays Tolosan a été créée pour la prise en charge de la coordination de la procédure de mise en œuvre de la Convention du Pays en liaison avec l'Etat, le Conseil Régional de Midi-Pyrénées, et le Conseil Général de la Haute-Garonne.

Après la remontée des projets émanant des collectivités

territoriales, le Comité Territorial de Pilotage s'est réuni le 5 juin pour examiner la maquette des projets du Pays.

Elle fait remonter 11 projets ventilés en 7 dossiers d'investissements et 4 dossiers d'ingénierie pour un montant total estimé à **4 253 643 euros**.

AXE / MESURE	TOTAL	NOMBRE	MAÎTRE D'OUVRAGE	OPÉRATIONS
ÉCONOMIE ET EMPLOIS	916 413€	3		
Agriculture	103 711€	2	CCSG	Aide au démarrage couveuse d'activités agricoles
			Exploitant agricole	Diversification agricole à Bretx
Artisanat et Commerces	812 702€	1	CCSG	1 ^{ère} tranche OMPCA
HABITAT ET SERVICES	1 997 700€	2		
Enfance et adolescence	318 000€	1	4C	Création d'un espace associatif intercommunal
Équipements sportifs	1 679 700€	1	4C	Création d'un équipement sportif intercommunal
MESURES TRANSVERSALES	1 064 525€	5		
Expérimentation	824 525€	3	C3G	Équipements structurants pour la jeunesse
			Commune de Fronton	Création de Jardins Solidaires
			Commune de Vacquiers	Création de Jardins Solidaires
Ingénierie territoriale	240 000€	2	Pays Tolosan	Animation Conseil de Développement
			Pays Tolosan	Assistance technique du Pays Tolosan
TOURISME ET CULTURE	275 005€	1		
Culture	275 005€	1	Pays Tolosan	Projet Culturel de Territoire 2012
TOTAL	4 253 643€	11		

LES PRÉSIDENTS DE LA COMMUNAUTÉ DE COMMUNES DU PAYS TOLOSAN



Alain Julian Président de la 4C - Eric Oget, président de Val'Aïgo - Didier Cujives, président du Pays Tolosan - Daniel Calas, président de la C3G, Christian Faurie, président de la CCF - Jean Boissières, président de la CCSG - Sabine Geil Gomez présidente de la CCCB (absente sur la photo)

Modification institutionnelle

Au 1^{er} Janvier 2013, la carte de l'intercommunalité évolue fortement et change le paysage institutionnel du Pays Tolosan : il comptera désormais **71 communes**, toutes intégrées dans les **6 intercommunalités** qui composent notre territoire.

• **COTEAUX DE BELLEVUE** : Castelmaurou, Labastide Saint Sernin, Montberon, Pechbonnieu, Saint-Geniès Bellevue, Saint-Loup Cammas (6 communes - 16 262 habitants).

• **CANTON DE CADOURS** : Bellegarde Sainte-Marie, Belleserre, Brignemont, Cabanac Seguenville, Cadours, Le Castéra, Caubiac, Cox, Drudas, Garac, Le Grès, Lagraulet Saint-Nicolas, Laréole, Pelleport, Puysségur, Vignaux (16 communes - 5 141 habitants).

• **COMMUNAUTÉ DE COMMUNES DU FRONTONNAIS** : Boulac, Castelnau d'Estrétefonds, Cépet, Fronton, Gargas, Saint-Rustice, Saint-Sauveur, Vacquiers, Villaudric, Villeneuve les Boulac (10 communes - 22 951 habitants).

• **COTEAUX DU GIROU** : Bazus, Bonrepos-Riquet, Garidech, Gauré, Gémil, Gragnague, Lapeyrouse Fossat, Lavalette, Montastruc, Montjoire, Montpitol, Paulhac, Roquesérière, Saint-Jean L'Herm, Saint-Marcel Paulel, Saint-Pierre, Verfeil, Villariès (18 communes - 20 011 habitants).

• **SAVE ET GARONNE** : Bretx, Le Burgaud, Daux, Grenade sur Garonne, Lara, Launac, Menville, Merville, Montaigut sur Save, Ondes, Saint-Cézer, Saint-Paul sur Save, Thil (13 communes - 24 117 habitants).

• **VAL'AÏGO** : Bessières, Bondigoux, La Magdelaine sur Tarn, Layrac sur Tarn, Le Born, Mirepoix sur Tarn, Villematier, Villemur sur Tarn (8 communes - 12 747 habitants).

Population : 100 229 habitants
(recensement au 1^{er} janvier 2012 - INSEE).

LES PROPOSITIONS D'ACTIONS DU PAYS, PROLONGEMENT DES ÉTUDES ET DE L'INGÉNIERIE TECHNIQUE, DOIVENT ÊTRE ADOPTÉES ET VALIDÉES PAR LES ÉLUS DU TERRITOIRE : C'EST DONC EUX, ET EUX SEULS, CHACUN DANS SA COLLECTIVITÉ TERRITORIALE, QUI ONT POUVOIR D'APPLIQUER LES AXES DÉFINIS ENSEMBLE, QUI RÉDIGERONT ET FERONT DE LA CONVENTION TERRITORIALE 2014-2020 UN VÉRITABLE OUTIL PARTAGÉ POUR LE DÉVELOPPEMENT DURABLE DU PAYS TOLOSAN.

IL FAUT GARDER EN PERSPECTIVE QUE LE PAYS TOLOSAN EST UN OUTIL D'AIDE À LA DÉCISION ET À LA RÉALISATION DES ÉLUS DU TERRITOIRE EN COORDINATION AVEC L'ÉTAT, LE CONSEIL RÉGIONAL ET LE CONSEIL GÉNÉRAL.



www.paystolosan.eu

Pays Tolosan
Communautés de Communes

- Canton de Cadours
- Coteaux de Bellevue
- Coteaux du Girou
- Save et Garonne
- Val'Aigo
- Communes isolées

--- Limite de département

5 kilomètres

N



Pays Tolosan

2, Place des Tilleuls

31380 Paulhac

T: +33 (0)5 61 99 36 91

F: +33 (0)5 61 99 37 61

contact@paystolosan.eu

